

บทที่ 2

ผลการปฏิบัติตามมาตรการป้องกันและแก้ไขผลกระทบสิ่งแวดล้อม

โครงการนิคมอุตสาหกรรมโรจนะหนองใหญ่ ของบริษัท สวนอุตสาหกรรมโรจนะ จำกัด (มหาชน) ได้ปฏิบัติตามมาตรการป้องกันและแก้ไขผลกระทบสิ่งแวดล้อม ที่กำหนดในรายงานการประเมินผลกระทบสิ่งแวดล้อม ซึ่งผลการพิจารณาได้รับการเห็นชอบจากสำนักงานนโยบายและแผนทรัพยากรธรรมชาติและสิ่งแวดล้อม (สผ.) ตามหนังสือเลขที่ ทส 1010.3/13497 ลงวันที่ 12 ตุลาคม พ.ศ. 2563 และมีการเปลี่ยนแปลงรายละเอียดโครงการในรายงานการประเมินผลกระทบสิ่งแวดล้อม โครงการนิคมอุตสาหกรรมโรจนะหนองใหญ่ (ครั้งที่ 1) ตามหนังสือเลขที่ ทส 1009.3/11960 ลงวันที่ 5 สิงหาคม พ.ศ. 2565 และได้กำหนดให้บริษัท สวนอุตสาหกรรมโรจนะ จำกัด (มหาชน) ต้องยึดถือปฏิบัติตามมาตรการป้องกันและแก้ไขผลกระทบสิ่งแวดล้อมที่เสนอไว้ในรายงานฯ ดังนั้น บริษัทฯ จึงได้เสนอผลการปฏิบัติตามมาตรการป้องกันและแก้ไขผลกระทบสิ่งแวดล้อม ในระยะก่อสร้าง โดยครอบคลุมปัจจัยทางสิ่งแวดล้อมที่สำคัญ ได้แก่

1. มาตรการทั่วไป
2. เศรษฐกิจ-สังคม และการมีส่วนร่วมของประชาชน
3. การเตรียมความพร้อมในการก่อสร้าง
4. ลักษณะภูมิประเทศและธรณีวิทยา
5. คุณภาพอากาศ
6. คุณภาพน้ำผิวดินและนิเวศวิทยา
7. คุณภาพน้ำใต้ดิน
8. ระดับเสียง
9. การคมนาคมขนส่ง
10. การจัดการของเสีย
11. การระบายน้ำและการป้องกันน้ำท่วม
12. อาชีวอนามัยและความปลอดภัย
13. สภาพเศรษฐกิจ-สังคม
14. สาธารณสุขและสุขภาพ
15. สุนทรียภาพ/พื้นที่สีเขียว

ทั้งนี้ บริษัท เอแอลเอส แลบบอราทอรี กรุ๊ป (ประเทศไทย) จำกัด ได้ทำการติดตามตรวจสอบผลการปฏิบัติตามมาตรการป้องกันและแก้ไขผลกระทบสิ่งแวดล้อม ระหว่างเดือนกรกฎาคม ถึงธันวาคม พ.ศ. 2566 เมื่อวันที่ 7 ธันวาคม พ.ศ. 2566 สำหรับรายละเอียดผลการดำเนินงานตามมาตรการป้องกันและแก้ไขผลกระทบสิ่งแวดล้อม แสดงดังตารางที่ 2-1 และรูปที่ 2-1 และมีแผนงานการก่อสร้างดังรูปที่ 2-1

No.	Task	Start Date	End Date	Status	Year 2021												Year 2022												Year 2023											
					16-Apr	1-May	1-Jun	1-Jul	1-Aug	1-Sep	1-Oct	1-Nov	1-Dec	1-Jan	1-Feb	1-Mar	1-Apr	1-May	1-Jun	1-Jul	1-Aug	1-Sep	1-Oct	1-Nov	1-Dec	1-Jan	1-Feb	1-Mar	1-Apr	1-May	1-Jun	1-Jul	1-Aug	1-Sep	1-Oct	1-Nov	1-Dec			
	Over All	16/4/2021	31/12/2023																																					
1	Soil Balance	16/4/2021	31/3/2023	Finish																																				
2	Road Work Phase.2	14/2/2023	31/12/2023	On Time																																				
3	Side Drainage System Phase.2	14/2/2023	31/12/2023	On Time																																				
4	Electrical System	1/2/2023	31/12/2023	On Time																																				
5	Water Treatment Plant	1/4/2022	31/3/2023	Finish																																				
6	Wastewater Treatment Plant	1/4/2022	31/3/2023	Finish																																				
7	Retention pond 1	1/6/2023	31/10/2023	Not Started																																				
8	Retention pond 2	1/6/2023	31/10/2023	Not Started																																				
9	Retention pond 3	1/6/2023	31/10/2023	Not Started																																				

รูปที่ 2-1 แผนงานการก่อสร้าง

ตารางที่ 2-1 ตารางสรุปผลการปฏิบัติตามมาตรการป้องกันและแก้ไขผลกระทบสิ่งแวดล้อม (ระยะก่อสร้าง) ระหว่างเดือนกรกฎาคม ถึงธันวาคม พ.ศ. 2566

ผลกระทบสิ่งแวดล้อม	มาตรการป้องกันและแก้ไขผลกระทบสิ่งแวดล้อม	รายละเอียดการปฏิบัติตามมาตรการ	ปัญหา / อุปสรรค และการแก้ไข	เอกสารอ้างอิง
1. มาตรการทั่วไป	- ปฏิบัติตามมาตรการป้องกันและแก้ไขผลกระทบสิ่งแวดล้อม และมาตรการติดตามตรวจสอบผลกระทบสิ่งแวดล้อมที่เสนอในรายงานการเปลี่ยนแปลงรายละเอียดโครงการในรายงานการประเมินผลกระทบสิ่งแวดล้อมโครงการนิคมอุตสาหกรรมโรจนะหนองใหญ่ (ครั้งที่ 1) ของบริษัท สวนอุตสาหกรรมโรจนะ จำกัด (มหาชน) ตั้งอยู่ที่ตำบลห้างสูง อำเภอหนองใหญ่ และตำบลหนองไผ่แก้ว อำเภอบ้านบึง จังหวัดชลบุรี อย่างเคร่งครัด ตามผังการใช้ประโยชน์ที่ดิน ซึ่งมีขนาดพื้นที่ 1,987-2-43 ไร่	- โครงการปฏิบัติตามมาตรการป้องกันและแก้ไขผลกระทบสิ่งแวดล้อมที่เสนอในรายงานการเปลี่ยนแปลงรายละเอียดโครงการในรายงานการประเมินผลกระทบสิ่งแวดล้อมโครงการนิคมอุตสาหกรรมโรจนะหนองใหญ่ (ครั้งที่ 1) ของบริษัท สวนอุตสาหกรรมโรจนะ จำกัด(มหาชน) ตั้งอยู่ที่ตำบลห้างสูง อำเภอหนองใหญ่ และตำบลหนองไผ่แก้ว อำเภอบ้านบึง จังหวัดชลบุรี อย่างเคร่งครัด	-	- ภาคผนวก ก-2 สำเนาแจ้งผลการพิจารณารายงานการประเมินผลกระทบสิ่งแวดล้อม ทส.1009.3/11960 ลงวันที่ 5 สิงหาคม 2565
	- ในกรณีที่ผลการตรวจวัดมลพิษจากโรงงานหรือแหล่งกำเนิดภายในโครงการและผลการตรวจวัดคุณภาพสิ่งแวดล้อมในพื้นที่โครงการมีแนวโน้มสูงขึ้นจากค่าที่ตรวจวัดได้ในช่วงการดำเนินการปกติหรือมีแนวโน้มเข้าใกล้ค่าควบคุมหรือค่ามาตรฐาน แต่ยังไม่เกินค่าควบคุมหรือค่ามาตรฐานที่กำหนดไว้ให้โครงการตรวจสอบหาสาเหตุและทำการเฝ้าระวัง เพื่อเตรียมความพร้อมในการแก้ไขปัญหาที่อาจเกิดขึ้น ทั้งนี้ให้สรุปรายละเอียดดังกล่าวไว้ในรายงานผลการปฏิบัติตามมาตรการป้องกันและแก้ไขผลกระทบสิ่งแวดล้อมและมาตรการติดตามตรวจสอบผลกระทบสิ่งแวดล้อมให้ครบถ้วน	- หากผลการตรวจวัดมลพิษจากโรงงานหรือแหล่งกำเนิดภายในโครงการและผลการตรวจวัดคุณภาพสิ่งแวดล้อมในพื้นที่โครงการมีแนวโน้มสูงขึ้นจากค่าที่ตรวจวัดได้ในช่วงการดำเนินการปกติหรือมีแนวโน้มเข้าใกล้ค่าควบคุมหรือค่ามาตรฐาน แต่ยังไม่เกินค่าควบคุมหรือค่ามาตรฐานที่กำหนดไว้ทางโครงการจะตรวจสอบหาสาเหตุและทำการเฝ้าระวัง เพื่อเตรียมความพร้อมในการแก้ไขปัญหาที่อาจเกิดขึ้น ทั้งนี้จากการตรวจวัดคุณภาพสิ่งแวดล้อมในช่วงเดือนกรกฎาคม ถึงธันวาคม พ.ศ. 2566 พบว่า ผลการตรวจวัดส่วนใหญ่มีค่าอยู่ในเกณฑ์มาตรฐานกำหนด ยกเว้นผลการตรวจวัดคุณภาพอากาศโดยทั่วไป (PM 2.5) ที่บริเวณโรงพยาบาลส่งเสริมสุขภาพตำบลบ้านห้าง และบริเวณหมู่ที่ 3 บ้านป่ายุบ	-	- ภาพที่ 2-33 การตรวจวัดคุณภาพอากาศโดยทั่วไป - บทที่ 3 ผลการปฏิบัติตามมาตรการติดตามตรวจสอบคุณภาพสิ่งแวดล้อม

ตารางที่ 2-1 (ต่อ) ตารางสรุปผลการปฏิบัติตามมาตรการป้องกันและแก้ไขผลกระทบสิ่งแวดล้อม (ระยะก่อสร้าง) ระหว่างเดือนกรกฎาคม ถึงธันวาคม พ.ศ. 2566

ผลกระทบสิ่งแวดล้อม	มาตรการป้องกันและแก้ไขผลกระทบสิ่งแวดล้อม	รายละเอียดการปฏิบัติตามมาตรการ	ปัญหา / อุปสรรค และการแก้ไข	เอกสารอ้างอิง
1. มาตรการทั่วไป (ต่อ)		ตำบลหนองไผ่แก้ว ซึ่งเกิดจากกิจกรรมการเผาขยะของชุมชน และระดับเสียงรบกวนในบางช่วงเวลา ซึ่งอาจเกิดจากกิจกรรมในชุมชน และการสัญจรของยานพาหนะรายละเอียดผลการตรวจวัดดังแสดงในบทที่ 3		
	- ในกรณีที่ผลการตรวจวัดมลพิษจากแหล่งกำเนิดของโครงการมีค่าเกินค่าควบคุมที่กำหนดไว้ให้โครงการทำการตรวจหาสาเหตุ ทำการแก้ไข และทำการตรวจวัดซ้ำ เพื่อยืนยันประสิทธิภาพในการแก้ไข พร้อมทั้งกำหนดมาตรการ เพื่อป้องกันการเกิดปัญหาในลักษณะดังกล่าว ให้ครบถ้วน	- หากพบว่าผลการตรวจวัดมลพิษจากแหล่งกำเนิดของโครงการมีค่าเกินค่าควบคุมที่กำหนดไว้ ทางโครงการจะทำการตรวจหาสาเหตุ ทำการแก้ไข และทำการตรวจวัดซ้ำ เพื่อยืนยันประสิทธิภาพในการแก้ไข ทั้งนี้จากการตรวจวัดคุณภาพสิ่งแวดล้อมในช่วงเดือนกรกฎาคม ถึงธันวาคม พ.ศ. 2566 พบว่า ผลการตรวจวัดส่วนใหญ่ มีค่าอยู่ในเกณฑ์มาตรฐานกำหนด ยกเว้นผลการตรวจวัดคุณภาพอากาศโดยทั่วไป (PM 2.5) ที่บริเวณโรงพยาบาลส่งเสริมสุขภาพตำบลบ้านห้าง และบริเวณหมู่ที่ 3 บ้านป่ายุบ ตำบลหนองไผ่แก้ว ซึ่งเกิดจากกิจกรรมการเผาขยะของชุมชน และระดับเสียงรบกวนในบางช่วงเวลา ซึ่งอาจเกิดจากกิจกรรมในชุมชน และการสัญจรของยานพาหนะรายละเอียดผลการตรวจวัดดังแสดงในบทที่ 3	-	- ภาพที่ 2-33 การตรวจวัดคุณภาพอากาศโดยทั่วไป - บทที่ 3 ผลการปฏิบัติตามมาตรการติดตามตรวจสอบคุณภาพสิ่งแวดล้อม

ตารางที่ 2-1 (ต่อ) ตารางสรุปผลการปฏิบัติตามมาตรการป้องกันและแก้ไขผลกระทบสิ่งแวดล้อม (ระยะก่อสร้าง) ระหว่างเดือนกรกฎาคม ถึงธันวาคม พ.ศ. 2566

ผลกระทบสิ่งแวดล้อม	มาตรการป้องกันและแก้ไขผลกระทบสิ่งแวดล้อม	รายละเอียดการปฏิบัติตามมาตรการ	ปัญหา / อุปสรรค และการแก้ไข	เอกสารอ้างอิง
1. มาตรการทั่วไป (ต่อ)	- หากเกิดเหตุการณ์ใดๆ ก็ตามที่อาจก่อให้เกิดผลกระทบต่อคุณภาพสิ่งแวดล้อม บริษัท สวนอุตสาหกรรมโรจนะ จำกัด (มหาชน) ต้องแจ้งให้การนิคมอุตสาหกรรมแห่งประเทศไทย สำนักงานนโยบายและแผนทรัพยากรธรรมชาติและสิ่งแวดล้อม และสำนักงานทรัพยากรธรรมชาติและสิ่งแวดล้อมจังหวัดชลบุรี ทราบโดยเร็ว เพื่อหน่วยงานดังกล่าวจะได้ให้ความร่วมมือในการแก้ไขปัญหาดังกล่าว	- หากเกิดเหตุการณ์ใดๆ ก็ตามที่อาจก่อให้เกิดผลกระทบต่อคุณภาพสิ่งแวดล้อม บริษัท สวนอุตสาหกรรมโรจนะ จำกัด (มหาชน) จะแจ้งให้การนิคมอุตสาหกรรมแห่งประเทศไทย (กนอ.) สำนักงานนโยบายและแผนทรัพยากรธรรมชาติและสิ่งแวดล้อม (สผ.) และสำนักงานทรัพยากรธรรมชาติและสิ่งแวดล้อมจังหวัดชลบุรี ทราบโดยเร็ว ทั้งนี้ในระหว่างเดือนกรกฎาคม ถึงธันวาคม พ.ศ. 2566 ยังไม่มีเหตุการณ์ที่ก่อให้เกิดผลกระทบต่อคุณภาพสิ่งแวดล้อมแต่อย่างใด	-	-
	- บริษัท สวนอุตสาหกรรมโรจนะ จำกัด (มหาชน) ต้องแจ้งหน่วยงานส่วนกลาง (Third Party) เพื่อดำเนินการตรวจสอบผลการปฏิบัติตามมาตรการป้องกันและแก้ไขผลกระทบสิ่งแวดล้อมและมาตรการติดตามตรวจสอบผลกระทบสิ่งแวดล้อมของโครงการ และเสนอรายงานผลการปฏิบัติตามมาตรการป้องกันและแก้ไขผลกระทบสิ่งแวดล้อม และการนิคมอุตสาหกรรมแห่งประเทศไทยทราบทุก 6 เดือน ทั้งนี้การจัดทำและเสนอรายงานผลการปฏิบัติตามมาตรการให้เป็นไปตามหลักเกณฑ์และวิธีการที่กำหนดตามประกาศกระทรวงทรัพยากรธรรมชาติและสิ่งแวดล้อม เรื่อง หลักเกณฑ์และวิธีการจัดทำรายงานผลการปฏิบัติตามมาตรการที่กำหนดไว้ในรายงานการประเมินผลกระทบสิ่งแวดล้อม	- บริษัท สวนอุตสาหกรรมโรจนะ จำกัด (มหาชน) ได้แจ้งบริษัท เอแอลเอส แลบบอราทอรี กรุ๊ป (ประเทศไทย) จำกัด เป็นหน่วยงานส่วนกลาง (Third Party) เพื่อดำเนินการติดตามตรวจสอบและจัดทำรายงานผลการปฏิบัติตามมาตรการป้องกันและแก้ไขผลกระทบสิ่งแวดล้อมและมาตรการติดตามตรวจสอบผลกระทบสิ่งแวดล้อมของโครงการ เสนอต่อการนิคมอุตสาหกรรมแห่งประเทศไทย (กนอ.) และหน่วยงานอื่นๆ ที่เกี่ยวข้องทราบทุก 6 เดือน รายงานฉบับนี้เป็นรายงานฉบับที่ 2/2566 ระหว่างเดือนกรกฎาคม ถึงธันวาคม พ.ศ. 2566 โดยล่าสุดดำเนินการจัดส่งรายงานฉบับที่ 1/2566 ระหว่างเดือนมกราคม ถึงมิถุนายน พ.ศ. 2566 เมื่อวันที่ 27 กรกฎาคม พ.ศ. 2566	-	-ภาคผนวก ก-4 สำเนาส่งรายงานผลการปฏิบัติตามมาตรการฯ ฉบับที่ 1/2566 ระหว่างเดือนมกราคม ถึงมิถุนายน พ.ศ. 2566

ตารางที่ 2-1 (ต่อ) ตารางสรุปผลการปฏิบัติตามมาตรการป้องกันและแก้ไขผลกระทบสิ่งแวดล้อม (ระยะก่อสร้าง) ระหว่างเดือนกรกฎาคม ถึงธันวาคม พ.ศ. 2566

ผลกระทบสิ่งแวดล้อม	มาตรการป้องกันและแก้ไขผลกระทบสิ่งแวดล้อม	รายละเอียดการปฏิบัติตามมาตรการ	ปัญหา / อุปสรรค และการแก้ไข	เอกสารอ้างอิง
1. มาตรการทั่วไป (ต่อ)	ซึ่งผู้ดำเนินการหรือผู้ขออนุญาตจะต้องได้รับอนุญาตให้ดำเนินโครงการหรือกิจการแล้ว พ.ศ. 2561 และกฎหมายที่เกี่ยวข้อง			-
	- ในกรณีที่ บริษัท สวนอุตสาหกรรมโรจนะ จำกัด (มหาชน) มีความจำเป็นต้องเปลี่ยนแปลงรายละเอียดโครงการหรือมาตรการป้องกันและแก้ไขผลกระทบสิ่งแวดล้อม ให้แตกต่างไปจากที่ได้เสนอไว้ในรายงานการประเมินผลกระทบสิ่งแวดล้อมตามที่คณะกรรมการผู้ชำนาญการฯ ได้ให้ความเห็นชอบไปแล้ว ให้เป็นหน้าที่ของหน่วยงานที่มีอำนาจหน้าที่ในการพิจารณาอนุมัติหรืออนุญาต เป็นผู้พิจารณา ดังนี้	- โครงการมีความประสงค์จะเพิ่มอุตสาหกรรมผลิตแบตเตอรี่สำหรับรถยนต์ Hybrid, Battery Electric Vehicles (BEV) และ Plug-in Hybrid Electric Vehicles (PHEV) เช่น ลิเทียมไอออน (Lithium ion battery) เป็นต้น เป็นกลุ่มอุตสาหกรรมเป้าหมายของโครงการ และได้ดำเนินการจัดทำรายงานการเปลี่ยนแปลงรายละเอียดโครงการฯ แล้วเสร็จ และจัดส่งรายงานฉบับดังกล่าวไปยังการนิคมอุตสาหกรรมแห่งประเทศไทย เมื่อวันที่ 1 มิถุนายน พ.ศ. 2565 เพื่อให้ทางการนิคมอุตสาหกรรมแห่งประเทศไทย ออกหนังสือส่งต่อสำนักงานนโยบายและแผนทรัพยากรธรรมชาติและสิ่งแวดล้อมต่อไป บัดนี้รายงานดังกล่าวได้รับการเห็นชอบจากสำนักงานนโยบายและแผนทรัพยากรธรรมชาติและสิ่งแวดล้อมแล้ว ตามหนังสือเห็นชอบเลขที่ ทส 1009.3/11960 ลงวันที่ 5 สิงหาคม 2565	-	- ภาคผนวก ก-2 สำเนาแจ้งผลการพิจารณารายงานการประเมินผลกระทบสิ่งแวดล้อม ทส. 1009.3/11960 ลงวันที่ 5 สิงหาคม 2565 - ภาคผนวก ก-5 หนังสือแจ้งเปลี่ยนแปลงรายละเอียดโครงการ

ตารางที่ 2-1 (ต่อ) ตารางสรุปผลการปฏิบัติตามมาตรการป้องกันและแก้ไขผลกระทบสิ่งแวดล้อม (ระยะก่อสร้าง) ระหว่างเดือนกรกฎาคม ถึงธันวาคม พ.ศ. 2566

ผลกระทบสิ่งแวดล้อม	มาตรการป้องกันและแก้ไขผลกระทบสิ่งแวดล้อม	รายละเอียดการปฏิบัติตามมาตรการ	ปัญหา / อุปสรรค และการแก้ไข	เอกสารอ้างอิง
1. มาตรการทั่วไป (ต่อ)	1) หากเห็นว่าการแก้ไขเปลี่ยนแปลงรายละเอียดโครงการ หรือมาตรการป้องกันและแก้ไขผลกระทบสิ่งแวดล้อมดังกล่าว ไม่กระทบต่อสาระสำคัญของการประเมินผลกระทบสิ่งแวดล้อมในรายงานการประเมินผลกระทบสิ่งแวดล้อม และเป็นมาตรการที่เกิดผลดีต่อสิ่งแวดล้อมมากกว่า หรือเทียบเท่ามาตรการที่กำหนดไว้ในรายงานฯ ที่ผ่านการพิจารณาให้ความเห็นชอบจากคณะกรรมการผู้ชำนาญการฯ แล้วให้หน่วยงานที่มีอำนาจหน้าที่ในการพิจารณาอนุมัติ หรืออนุญาตรับจดทะเบียนการปรับปรุงแก้ไขเปลี่ยนแปลงดังกล่าวให้เป็นไปตามหลักเกณฑ์และเงื่อนไขที่กำหนดไว้ในกฎหมายนั้นๆ ต่อไป พร้อมทั้งให้จัดทำสำเนาการเปลี่ยนแปลงรายละเอียดโครงการและการปรับปรุง แก้ไขมาตรการป้องกันและแก้ไขผลกระทบสิ่งแวดล้อม หรือมาตรการติดตามตรวจสอบผลกระทบสิ่งแวดล้อมที่ได้รับจดทะเบียนไว้ ส่งให้สำนักงานนโยบายและแผนทรัพยากรธรรมชาติและสิ่งแวดล้อมเพื่อทราบ			

ตารางที่ 2-1 (ต่อ) ตารางสรุปผลการปฏิบัติตามมาตรการป้องกันและแก้ไขผลกระทบสิ่งแวดล้อม (ระยะก่อสร้าง) ระหว่างเดือนกรกฎาคม ถึงธันวาคม พ.ศ. 2566

ผลกระทบสิ่งแวดล้อม	มาตรการป้องกันและแก้ไขผลกระทบสิ่งแวดล้อม	รายละเอียดการปฏิบัติตามมาตรการ	ปัญหา / อุปสรรค และการแก้ไข	เอกสารอ้างอิง
1. มาตรการทั่วไป (ต่อ)	2) หากหน่วยงานที่มีอำนาจในการอนุมัติหรืออนุญาต มีความเห็นว่า การปรับปรุงแก้ไขรายละเอียดโครงการ หรือมาตรการนั้นๆ อาจกระทบต่อสาระสำคัญในรายงาน การประเมินผลกระทบสิ่งแวดล้อมที่ได้รับความเห็นชอบ จากคณะกรรมการผู้ชำนาญการฯ ให้หน่วยงานที่มี อำนาจหน้าที่ในการพิจารณาอนุมัติหรืออนุญาตจัดส่ง รายงานการปรับปรุงแก้ไขรายละเอียดโครงการ หรือ มาตรการติดตามตรวจสอบผลกระทบสิ่งแวดล้อมให้ สำนักงานนโยบายและแผนทรัพยากรธรรมชาติและ สิ่งแวดล้อม เพื่อเสนอให้คณะกรรมการผู้ชำนาญการฯ คณะที่เกี่ยวข้องพิจารณาให้ความเห็นชอบประกอบก่อน การเปลี่ยนแปลงหรือปรับปรุงมาตรการดังกล่าว และ เมื่อโครงการหรือกิจการมีการเปลี่ยนแปลงรายละเอียด หรือปรับปรุงแก้ไขมาตรการฯ ตามที่ คณะกรรมการ ผู้ชำนาญการฯ ให้ความเห็นประกอบแล้ว หน่วยงานที่มี อำนาจหน้าที่ในการพิจารณาอนุมัติหรืออนุญาตต้องแจ้ง ผลการแก้ไขเปลี่ยนแปลงดังกล่าว ให้สำนักงานนโยบาย และแผนทรัพยากรธรรมชาติและสิ่งแวดล้อมทราบด้วย			

ตารางที่ 2-1 (ต่อ) ตารางสรุปผลการปฏิบัติตามมาตรการป้องกันและแก้ไขผลกระทบสิ่งแวดล้อม (ระยะก่อสร้าง) ระหว่างเดือนกรกฎาคม ถึงธันวาคม พ.ศ. 2566

ผลกระทบสิ่งแวดล้อม	มาตรการป้องกันและแก้ไขผลกระทบสิ่งแวดล้อม	รายละเอียดการปฏิบัติตามมาตรการ	ปัญหา / อุปสรรคและการแก้ไข	เอกสารอ้างอิง
1. มาตรการทั่วไป (ต่อ)	- พื้นที่โครงการที่จัดสรรไว้สำหรับระบบสาธารณูปโภค ส่วนกลางของโครงการทั้งหมด ห้ามนำมาใช้ประโยชน์อย่างอื่น	- โครงการมีการแบ่งพื้นที่จัดสรรไว้สำหรับระบบสาธารณูปโภค และสาธารณูปการ ซึ่งจัดสรรไว้สำหรับระบบระบายน้ำฝน และระบบป้องกันน้ำท่วม และระบบน้ำใช้ของโครงการ การคมนาคมขนส่ง ระบบไฟฟ้าและพลังงาน และระบบสื่อสาร โทรคมนาคมอย่างเป็นสัดส่วน	-	- ภาคผนวก ข-2 ผังการใช้ประโยชน์ที่ดิน
2. เศรษฐกิจ-สังคม และการมีส่วนร่วมของประชาชน	- กำหนดให้มีการจัดตั้งคณะกรรมการติดตามตรวจสอบผลกระทบสิ่งแวดล้อม (EIA Monitoring Committee) ให้แล้วเสร็จก่อนดำเนินการก่อสร้าง	- โครงการดำเนินการแต่งตั้งคณะกรรมการติดตามตรวจสอบผลกระทบสิ่งแวดล้อม (EIA Monitoring Committee) แล้วเสร็จ พร้อมทั้งจัดให้มีการประชุมคณะกรรมการ ทุก 6 เดือน โดยในระหว่างเดือนกรกฎาคม ถึงธันวาคม พ.ศ. 2566 ไม่มีการเปลี่ยนแปลงรายละเอียดไปจากเดิม อีกทั้งไม่มีประเด็นที่มีนัยสำคัญ ซึ่งล่าสุดได้ดำเนินการประชุมในวันที่ 2 กุมภาพันธ์ พ.ศ. 2566 และมีแผนดำเนินการครั้งถัดไปในระหว่างเดือนมกราคม ถึงมิถุนายน พ.ศ.2567	-	- ภาคผนวก ข-3 คำสั่งแต่งตั้งคณะกรรมการติดตามตรวจสอบผลกระทบสิ่งแวดล้อม - ภาคผนวก ข-4 รายงานการประชุมคณะกรรมการติดตามตรวจสอบผลกระทบสิ่งแวดล้อม

ตารางที่ 2-1 (ต่อ) ตารางสรุปผลการปฏิบัติตามมาตรการป้องกันและแก้ไขผลกระทบสิ่งแวดล้อม (ระยะก่อสร้าง) ระหว่างเดือนกรกฎาคม ถึงธันวาคม พ.ศ. 2566

ผลกระทบสิ่งแวดล้อม	มาตรการป้องกันและแก้ไขผลกระทบสิ่งแวดล้อม	รายละเอียดการปฏิบัติตามมาตรการ	ปัญหา / อุปสรรคและการแก้ไข	เอกสารอ้างอิง
2. เศรษฐกิจ-สังคมและการมีส่วนร่วมของประชาชน (ต่อ)	<p>- รายละเอียดของคณะกรรมการติดตามตรวจสอบผลกระทบสิ่งแวดล้อม จำนวน 19 ท่าน ประกอบด้วยตัวแทน 3 ฝ่าย ได้แก่ ผู้แทนภาคประชาชน ผู้แทนหน่วยงานราชการ และผู้แทนจากโครงการ ทั้งนี้ ต้องกำหนดให้ผู้แทนภาคประชาชนมากกว่ากึ่งหนึ่งของจำนวนคณะกรรมการทั้งหมดมีรายละเอียดดังนี้</p> <p>(1) วัตถุประสงค์</p> <ul style="list-style-type: none"> เพื่อติดตามตรวจสอบคุณภาพสิ่งแวดล้อมบริเวณพื้นที่ ที่อาจได้รับผลกระทบจากการดำเนินโครงการ รวมทั้งควบคุมไม่ให้เกินมาตรฐานตามที่กฎหมายกำหนด เพื่อสืบหาสาเหตุผลกระทบสิ่งแวดล้อม และสุขภาพบริเวณชุมชนรอบที่ตั้งโครงการ เพื่อเฝ้าระวังผลกระทบที่อาจมาจากการดำเนินการของโครงการ เพื่อเป็นสื่อกลางในการประชาสัมพันธ์ข้อมูลข่าวสารของโครงการแก่ชุมชน และหน่วยงานที่เกี่ยวข้อง 	<p>- โครงการดำเนินการแต่งตั้งคณะกรรมการติดตามตรวจสอบผลกระทบสิ่งแวดล้อม ซึ่งประกอบด้วย ผู้แทนภาคประชาชน ผู้แทนหน่วยงานราชการ และผู้แทนจากโครงการ ซึ่งมีจำนวนภาคประชาชนมากกว่ากึ่งหนึ่งของคณะกรรมการทั้งหมดตามมาตรการที่กำหนด เพื่อติดตามตรวจสอบคุณภาพสิ่งแวดล้อมบริเวณพื้นที่ที่อาจได้รับผลกระทบจากการดำเนินโครงการ สืบหาสาเหตุผลกระทบสิ่งแวดล้อม และสุขภาพบริเวณชุมชนรอบที่ตั้งโครงการ เฝ้าระวังผลกระทบที่อาจมาจากการดำเนินโครงการ และเพื่อเป็นสื่อกลางในการประชาสัมพันธ์ข้อมูลข่าวสารของโครงการแก่ชุมชน และหน่วยงานที่เกี่ยวข้อง เป็นต้น</p>	-	- ภาคผนวก ข-3 คำสั่งแต่งตั้งคณะกรรมการติดตามตรวจสอบผลกระทบสิ่งแวดล้อม

ตารางที่ 2-1 (ต่อ) ตารางสรุปผลการปฏิบัติตามมาตรการป้องกันและแก้ไขผลกระทบสิ่งแวดล้อม (ระยะก่อสร้าง) ระหว่างเดือนกรกฎาคม ถึงธันวาคม พ.ศ. 2566

ผลกระทบสิ่งแวดล้อม	มาตรการป้องกันและแก้ไขผลกระทบสิ่งแวดล้อม	รายละเอียดการปฏิบัติตามมาตรการ	ปัญหา / อุปสรรคและการแก้ไข	เอกสารอ้างอิง
2. เศรษฐกิจ-สังคมและการมีส่วนร่วมของประชาชน (ต่อ)	<p>(2) องค์ประกอบของคณะกรรมการฯ</p> <p>ผู้แทนภาคประชาชน ซึ่งต้องเป็นประชาชนทั่วไป ไม่มีตำแหน่งทางการเมือง เช่น กำนัน ผู้ใหญ่บ้าน ประธานชุมชน กรรมการหมู่บ้านหรือชุมชน สมาชิกองค์การบริหารส่วนตำบล สมาชิกเทศบาล เป็นต้น จากชุมชนหรือหมู่บ้านในเขตการปกครองที่เป็นที่ตั้งโครงการและพื้นที่ใกล้เคียงโครงการ จำนวน 10 คน ประกอบด้วย</p> <ul style="list-style-type: none"> * ตัวแทนประชาชนจากเทศบาลตำบลหนองใหญ่ จำนวน 2 ท่าน * ตัวแทนประชาชนจากองค์การบริหารส่วนตำบลห้วยสูง จำนวน 2 ท่าน * ตัวแทนประชาชนจากองค์การบริหารส่วนตำบลหนองไผ่แก้ว จำนวน 2 ท่าน * ตัวแทนประชาชนจากองค์การบริหารส่วนตำบลหนองเสือช้าง จำนวน 2 ท่าน * ตัวแทนประชาชนจากองค์การบริหารส่วนตำบลหนองอิฐฉนวน จำนวน 1 ท่าน * ตัวแทนประชาชนจากองค์การบริหารส่วนตำบลคลองกิว จำนวน 1 ท่าน 			

ตารางที่ 2-1 (ต่อ) ตารางสรุปผลการปฏิบัติตามมาตรการป้องกันและแก้ไขผลกระทบสิ่งแวดล้อม (ระยะก่อสร้าง) ระหว่างเดือนกรกฎาคม ถึงธันวาคม พ.ศ. 2566

ผลกระทบสิ่งแวดล้อม	มาตรการป้องกันและแก้ไขผลกระทบสิ่งแวดล้อม	รายละเอียดการปฏิบัติตามมาตรการ	ปัญหา / อุปสรรคและการแก้ไข	เอกสารอ้างอิง
2. เศรษฐกิจ-สังคมและการมีส่วนร่วมของประชาชน (ต่อ)	ผู้แทนจากหน่วยงานราชการที่เกี่ยวข้อง เช่น ผู้แทนการนิคมอุตสาหกรรมแห่งประเทศไทย ผู้แทนสำนักงานอุตสาหกรรมจังหวัดชลบุรี ผู้แทนสาธารณสุขจังหวัดชลบุรี ผู้แทนสำนักงานศึกษาธิการจังหวัดชลบุรี เป็นต้น จำนวน 7 คน			
	ผู้แทนจากโครงการ จำนวน 2 คน			
	การเลือกประธานคัดเลือกจากการให้คณะกรรมการประชุมเพื่อคัดเลือกประธาน 1 ตำแหน่ง รองประธาน 2 ตำแหน่ง และเลขานุการคณะกรรมการ 1 ตำแหน่ง จากนั้นให้ประกาศแต่งตั้งคณะกรรมการฯ ให้ความเห็นชอบของที่ประชุม			
	(3) คุณสมบัติของคณะกรรมการฯ คุณสมบัติสำหรับบุคคลที่จะได้รับการคัดเลือกให้เป็นคณะกรรมการ มีรายละเอียดดังนี้			
	- ต้องมีอายุไม่ต่ำกว่า 25 ปี บริบูรณ์			
	- ไม่เป็นบุคคลล้มละลาย			
	- ไม่เป็นบุคคลไร้ความสามารถหรือเสมือนไร้ความสามารถ			
	- ไม่เคยได้รับโทษจำคุกโดยพิพากษาถึงที่สุดให้จำคุก เว้นแต่เป็นโทษสำหรับความผิดที่ได้กระทำโดยประมาทหรือความผิดลหุโทษ			

ตารางที่ 2-1 (ต่อ) ตารางสรุปผลการปฏิบัติตามมาตรการป้องกันและแก้ไขผลกระทบสิ่งแวดล้อม (ระยะก่อสร้าง) ระหว่างเดือนกรกฎาคม ถึงธันวาคม พ.ศ. 2566

ผลกระทบสิ่งแวดล้อม	มาตรการป้องกันและแก้ไขผลกระทบสิ่งแวดล้อม	รายละเอียดการปฏิบัติตามมาตรการ	ปัญหา / อุปสรรคและการแก้ไข	เอกสารอ้างอิง
2. เศรษฐกิจ-สังคมและการมีส่วนร่วมของประชาชน (ต่อ)	<ul style="list-style-type: none"> - ไม่เคยมีส่วนร่วมในการบริหารงาน ไม่เป็นลูกจ้าง พนักงาน หรือเป็นผู้มีอำนาจควบคุมของบริษัท สวนอุตสาหกรรมโรจนะ จำกัด (มหาชน) หรือบริษัทในเครือ หรือเป็นบุคคลที่อาจมีความขัดแย้งโดยต้องไม่มีผลประโยชน์หรือส่วนได้ส่วนเสียในลักษณะดังกล่าว - ต้องไม่มีบุคคลในเครือญาติทำงานอยู่ภายใต้บริษัท สวนอุตสาหกรรมโรจนะ จำกัด(มหาชน) 			
	<p>(4) ที่มาของคณะกรรมการฯ</p> <p>กรรมการผู้แทนภาคประชาชนให้มาจากการสรรหาหรือการเสนอชื่อหรือวิธีการอื่นใดจากประชาคมหมู่บ้าน คณะกรรมการหมู่บ้านหรือคณะบุคคลที่เป็นตัวแทนในการดำเนินกิจกรรมต่างๆ ของแต่ละหมู่บ้านหรือเขตการปกครองนั้นๆ เพื่อเป็นคณะกรรมการผู้แทนภาคประชาชน</p> <p>กรรมการผู้แทนหน่วยงาน ให้มาจากการสรรหาหน่วยงานที่เกี่ยวข้องโดยขอความร่วมมือจากหน่วยงานดังกล่าวในการคัดเลือกผู้แทนเพื่อมาเป็นคณะกรรมการฯ</p> <p>กรรมการผู้แทนภาคโครงการให้มาจากผู้แทน ซึ่งได้จากการแต่งตั้งโดยกรรมการผู้จัดการบริษัท สวนอุตสาหกรรมโรจนะ จำกัด (มหาชน)</p>			

ตารางที่ 2-1 (ต่อ) ตารางสรุปผลการปฏิบัติตามมาตรการป้องกันและแก้ไขผลกระทบสิ่งแวดล้อม (ระยะก่อสร้าง) ระหว่างเดือนกรกฎาคม ถึงธันวาคม พ.ศ. 2566

ผลกระทบสิ่งแวดล้อม	มาตรการป้องกันและแก้ไขผลกระทบสิ่งแวดล้อม	รายละเอียดการปฏิบัติตามมาตรการ	ปัญหา / อุปสรรคและการแก้ไข	เอกสารอ้างอิง
2. เศรษฐกิจ-สังคมและการมีส่วนร่วมของประชาชน (ต่อ)	(5) บทบาทหน้าที่ของคณะกรรมการฯ			
	สำรวจความต้องการของประชาชน สร้างเสริมความเข้าใจอันดีระหว่างโครงการกับชุมชน และประสานความร่วมมือกับหน่วยงานอื่นๆ หรือผู้ที่เกี่ยวข้องรับรู้กระบวนการตรวจวัดคุณภาพสิ่งแวดล้อมและผลการตรวจวัดตามมาตรการติดตามตรวจสอบผลกระทบสิ่งแวดล้อมของโครงการและเผยแพร่/โปร่งใสในการบริหารจัดการด้านสิ่งแวดล้อม			
	ให้ข้อมูล คำแนะนำ และข้อเสนอแนะ เพื่อให้การดำเนินงานของโครงการมีความรอบคอบมากที่สุด และร่วมปรึกษาหารือกำหนดแนวทางป้องกันและแก้ไขปัญหาาร่วมกัน			
	เป็นตัวแทนของชุมชนในการตรวจเยี่ยมโครงการ และติดตามตรวจสอบการดำเนินงานของโครงการให้สอดคล้องกับระเบียบมาตรฐานกฎหมายที่กำหนด			
	เป็นศูนย์กลางเพื่อประสานความร่วมมือในการดำเนินงานใดๆ เพื่อก่อให้เกิดความสัมพันธ์ที่ดีระหว่างโครงการกับชุมชน			
	เป็นเวทีในการแลกเปลี่ยนความคิดเห็นเพื่อความสมานฉันท์ โดยคำนึงถึงประโยชน์ที่แท้จริงของชุมชน			

ตารางที่ 2-1 (ต่อ) ตารางสรุปผลการปฏิบัติตามมาตรการป้องกันและแก้ไขผลกระทบสิ่งแวดล้อม (ระยะก่อสร้าง) ระหว่างเดือนกรกฎาคม ถึงธันวาคม พ.ศ. 2566

ผลกระทบสิ่งแวดล้อม	มาตรการป้องกันและแก้ไขผลกระทบสิ่งแวดล้อม	รายละเอียดการปฏิบัติตามมาตรการ	ปัญหา / อุปสรรคและการแก้ไข	เอกสารอ้างอิง
2. เศรษฐกิจ-สังคมและการมีส่วนร่วมของประชาชน (ต่อ)	<p>รับเรื่องร้องเรียนเกี่ยวกับปัญหาและผลกระทบที่ได้รับจากการดำเนินโครงการ รวมทั้งตรวจสอบข้อเท็จจริง และสรุปแนวทางการป้องกันและแก้ไข</p> <p>ร่วมเจรจาไกล่เกลี่ยและหาข้อยุติกรณีเกิดข้อพิพาทปัญหาสิ่งแวดล้อมระหว่างชุมชนกับโครงการและพิสูจน์ได้ว่าเกิดจากโครงการ รวมทั้งติดตามดูแลการจ่ายค่าชดเชยจนแล้วเสร็จ</p> <p>ร่วมพิจารณาค่าชดเชยกรณีเกิดผลกระทบสิ่งแวดล้อมระหว่างชุมชนกับโครงการและพิสูจน์ได้ว่าเกิดจากโครงการ รวมทั้งติดตามดูแลการจ่ายค่าชดเชยจนแล้วเสร็จ</p> <p>จัดให้มีโครงการหรือกิจกรรมให้ความรู้ด้านสิ่งแวดล้อมแก่ชุมชน</p> <p>(6) ระยะเวลาดำรงตำแหน่งของคณะกรรมการฯ</p> <p>ให้กรรมการมีวาระในการดำรงตำแหน่งคราวละ 4 ปี นับตั้งแต่วันที่ได้รับการประกาศแต่งตั้ง และไม่เกิน 2 วาระ และอาจได้รับการสรรหาหรือแต่งตั้งให้เป็นกรรมการได้อีกเมื่อครบกำหนดวาระ โดยสามารถดำรงตำแหน่งติดต่อกันได้ไม่เกิน 2 วาระ</p> <p>เมื่อครบกำหนดวาระตามวาระหนึ่ง หากยังไม่ได้มีการสรรหาหรือแต่งตั้งกรรมการขึ้นมาใหม่ ให้กรรมการซึ่งพ้นจากตำแหน่งตามวาระนั้นอยู่ในตำแหน่งเพื่อปฏิบัติหน้าที่ต่อไปจนกว่าคณะกรรมการซึ่งได้รับการสรรหาหรือแต่งตั้งใหม่เข้ารับหน้าที่แต่ต้องไม่เกิน 90 วัน นับตั้งแต่วันที่กรรมการพ้นจากตำแหน่งตามวาระนั้น</p>			

ตารางที่ 2-1 (ต่อ) ตารางสรุปผลการปฏิบัติตามมาตรการป้องกันและแก้ไขผลกระทบสิ่งแวดล้อม (ระยะก่อสร้าง) ระหว่างเดือนกรกฎาคม ถึงธันวาคม พ.ศ. 2566

ผลกระทบสิ่งแวดล้อม	มาตรการป้องกันและแก้ไขผลกระทบสิ่งแวดล้อม	รายละเอียดการปฏิบัติตามมาตรการ	ปัญหา / อุปสรรคและการแก้ไข	เอกสารอ้างอิง
2. เศรษฐกิจ-สังคมและการมีส่วนร่วมของประชาชน (ต่อ)	กรณีที่มีการการพ้นจากตำแหน่งก่อนครบวาระให้ดำเนินการสรรหาหรือแต่งตั้งกรรมการประเภทเดียวกันแทนภายใน 45 วัน นับตั้งแต่วันที่กรรมการว่างลงและให้ผู้ได้รับการสรรหาหรือได้รับการแต่งตั้งให้ดำรงตำแหน่งแทนอยู่ในตำแหน่งเท่ากับวาระที่เหลืออยู่ของกรรมการซึ่งตนแทน			
	กรณีวาระของกรรมการที่พ้นจากตำแหน่งก่อนครบวาระเหลืออยู่น้อยกว่า 9 วัน จะไม่ดำเนินการสรรหาหรือแต่งตั้งกรรมการแทนตำแหน่งที่ว่างลงก็ได้และให้มีคณะกรรมการด้วยกรรมการเท่าที่เหลืออยู่			
	นอกจากการพ้นตำแหน่งตามวาระ กรรมการพ้นจากตำแหน่งเมื่อ			
	* เสียชีวิต			
	* ลาออก			
	* คณะกรรมการมีมติ 2 ใน 3 ให้ถอดถอนออกจากตำแหน่งเพราะมีความประพฤติเสื่อมเสีย บกพร่อง หรือไม่สุจริตต่อหน้าที่			
	* วิกลจริต หรือไร้ความสามารถ			

ตารางที่ 2-1 (ต่อ) ตารางสรุปผลการปฏิบัติตามมาตรการป้องกันและแก้ไขผลกระทบสิ่งแวดล้อม (ระยะก่อสร้าง) ระหว่างเดือนกรกฎาคม ถึงธันวาคม พ.ศ. 2566

ผลกระทบสิ่งแวดล้อม	มาตรการป้องกันและแก้ไขผลกระทบสิ่งแวดล้อม	รายละเอียดการปฏิบัติตามมาตรการ	ปัญหา / อุปสรรคและการแก้ไข	เอกสารอ้างอิง
2. เศรษฐกิจ-สังคมและการมีส่วนร่วมของประชาชน (ต่อ)	<p>การจัดประชุมคณะกรรมการฯ ต้องมีกรรมการฯ มาประชุมไม่น้อยกว่ากึ่งหนึ่งของจำนวนกรรมการฯ ทั้งหมดจึงจะเป็นองค์ประชุม โดยมีความถี่ในการประชุมปีละ 2 ครั้ง หรือแล้วแต่คณะกรรมการฯ เห็นสมควร แต่หากพบว่ามีอุปสรรคความจำเป็นเร่งด่วนสามารถประชุมก่อนกำหนดเวลาปกติได้ โดยอยู่ในดุลยพินิจของคณะกรรมการฯ กึ่งหนึ่งของคณะกรรมการฯ ทั้งหมด</p> <p>(7) งบประมาณในการดำเนินการของคณะกรรมการฯ บริษัท สวนอุตสาหกรรมโรจนะ จำกัด (มหาชน) จะสนับสนุนงบประมาณในการดำเนินงานของคณะกรรมการฯ ตามแนวข้างต้น</p>	- โครงการจะจัดให้มีการประชุมคณะกรรมการติดตามตรวจสอบผลกระทบสิ่งแวดล้อมทุก 6 เดือน โดยในระหว่างเดือนกรกฎาคม ถึงธันวาคม พ.ศ. 2566 ไม่มีการเปลี่ยนแปลงรายละเอียดไปจากเดิม อีกทั้งไม่มีประเด็นที่มีนัยสำคัญ ซึ่งล่าสุดได้ดำเนินการประชุมในวันที่ 2 กุมภาพันธ์ พ.ศ. 2566 และมีแผนดำเนินการครั้งถัดไปในระหว่างเดือนมกราคม ถึงมิถุนายน พ.ศ.2567	-	- ภาคผนวก ข-4 รายงานการประชุมคณะกรรมการติดตามตรวจสอบผลกระทบสิ่งแวดล้อม
3. ลักษณะภูมิประเทศและธรณีวิทยา	- ปลุกหญ้า/พืชคลุมดินหรือบดอัดดินให้แน่นตามพื้นที่ที่มีความลาดชันต่างๆ หรือพื้นที่ที่มีการกัดเซาะของน้ำได้ง่าย เช่น ทางน้ำไหลบ่าที่ผ่านพื้นที่โครงการ แนวริมคลองต่างๆ เป็นต้น เพื่อป้องกันการชะล้างของหน้าดิน และการทับถมของตะกอนดินลงสู่แหล่งน้ำสาธารณะหรือพื้นที่ใกล้เคียง	- โครงการได้ว่าจ้างบริษัท วณิช แลนด์สเคป จำกัดดำเนินการปลุกหญ้า/พืชคลุมดินหรือบดอัดดินให้แน่นตามพื้นที่ที่มีความลาดชันต่างๆ เพื่อป้องกันการชะล้างของหน้าดิน และการทับถมของตะกอนดินลงสู่แหล่งน้ำสาธารณะหรือพื้นที่ใกล้เคียงตามมาตรการที่กำหนด	-	<p>- ภาพที่ 2-1 สภาพพื้นที่โครงการในปัจจุบัน</p> <p>- ภาพที่ 2-2 พื้นที่สีเขียว</p> <p>- ภาคผนวก ข-6 แผนผังพื้นที่สีเขียวทั้งหมดของโครงการ</p> <p>- ภาคผนวก ข - 18 เอกสารว่าจ้างบริษัทที่รับผิดชอบดูแลพื้นที่สีเขียวทั้งหมดของโครงการ</p>

ตารางที่ 2-1 (ต่อ) ตารางสรุปผลการปฏิบัติตามมาตรการป้องกันและแก้ไขผลกระทบสิ่งแวดล้อม (ระยะก่อสร้าง) ระหว่างเดือนกรกฎาคม ถึงธันวาคม พ.ศ. 2566

ผลกระทบสิ่งแวดล้อม	มาตรการป้องกันและแก้ไขผลกระทบสิ่งแวดล้อม	รายละเอียดการปฏิบัติตามมาตรการ	ปัญหา / อุปสรรคและการแก้ไข	เอกสารอ้างอิง
3. ลักษณะภูมิประเทศและธรณีวิทยา (ต่อ)	- จัดทำรางระบายน้ำและบ่อตกตะกอน เพื่อระบายน้ำฝนและการป้องกันดินตะกอนไหลลงสู่แหล่งน้ำ/ท่อระบายน้ำสาธารณะ	- โครงการจัดทำรางระบายน้ำถาวร และบ่อตกตะกอน เพื่อระบายน้ำฝนและการป้องกันดินตะกอนไหลลงสู่แหล่งน้ำ/ท่อระบายน้ำสาธารณะ	-	- ภาพที่ 2-3 รางระบายน้ำถาวร - ภาพที่ 2-4 บ่อตกตะกอน
	- กำหนดแนวเขตอาคารให้มีระยะถอยร่นห่างจากแหล่งน้ำสาธารณะทางสาธารณประโยชน์ (คลองหัวแหวน) ให้สอดคล้องกับกฎกระทรวง ฉบับที่ 55 (พ.ศ. 2543) ออกตามความในพระราชบัญญัติควบคุมอาคาร พ.ศ. 2522 และกฎหมายอื่นๆ ที่เกี่ยวข้อง	- โครงการกำหนดแนวเขตอาคารให้มีระยะถอยร่นห่างจากแหล่งน้ำสาธารณะทางสาธารณประโยชน์ (คลองหัวแหวน) ให้สอดคล้องกับกฎกระทรวง ฉบับที่ 55 (พ.ศ. 2543) ออกตามความในพระราชบัญญัติควบคุมอาคาร พ.ศ. 2522 และกฎหมายอื่นๆ ที่เกี่ยวข้อง	-	- ภาพที่ 2-1 สภาพพื้นที่โครงการในปัจจุบัน
	- กำหนดให้มีการเปิดหน้าดินเท่าที่จำเป็นเท่านั้น	- โครงการมีการปรับสภาพพื้นที่และเปิดหน้าดิน โดยขอบเขตสำหรับการปรับหน้าดินเป็นไปตามแนวเขตที่ดินที่มีการรังวัด	-	-
	- กำหนดขอบเขตบริเวณที่จะต้องทำการปรับสภาพพื้นที่เพื่อการก่อสร้างให้ชัดเจนโดยไม่ให้มีการก่อสร้างสิ่งปลูกสร้างหรือครอบครองที่ดินที่ติดกับพื้นที่โครงการ ในกรณีมีสิ่งปลูกสร้างใดๆ ต้องขออนุญาตจากหน่วยงานราชการที่เกี่ยวข้อง และกำหนดระยะถอยร่นให้เป็นไปตามที่กฎหมายกำหนด	- โครงการมีการปรับสภาพพื้นที่และเปิดหน้าดิน โดยขอบเขตสำหรับการปรับหน้าดินเป็นไปตามแนวเขตที่ดินที่มีการรังวัด	-	-
	- โครงการต้องเปิดให้ประชาชนสามารถใช้พื้นที่สาธารณประโยชน์ได้เช่นเดิมรวมทั้งกันพื้นที่ให้มีทางเข้า-ออกโดยไม่มีการปิดกั้น	- โครงการเปิดให้ประชาชนสามารถใช้พื้นที่สาธารณประโยชน์ได้เช่นเดิมรวมทั้งกันพื้นที่ให้มีทางเข้า-ออกโดยไม่มีการปิดกั้น	-	- ภาพที่ 2-5 ถนนสาธารณประโยชน์

ตารางที่ 2-1 (ต่อ) ตารางสรุปผลการปฏิบัติตามมาตรการป้องกันและแก้ไขผลกระทบสิ่งแวดล้อม (ระยะก่อสร้าง) ระหว่างเดือนกรกฎาคม ถึงธันวาคม พ.ศ. 2566

ผลกระทบสิ่งแวดล้อม	มาตรการป้องกันและแก้ไขผลกระทบสิ่งแวดล้อม	รายละเอียดการปฏิบัติตามมาตรการ	ปัญหา / อุปสรรคและการแก้ไข	เอกสารอ้างอิง
3. ลักษณะภูมิประเทศและธรณีวิทยา (ต่อ)	- การก่อสร้างต่างๆ บริเวณพื้นที่ที่มีการเปิดหน้าดินบริเวณกว้างโครงการจะต้องบดอัดดินให้แนวราบเรียบ เพื่อป้องกันการไหลบ่าและชะล้างพังทลายของหน้าดินไปยังบริเวณภายนอกโครงการโดยเฉพาะในช่วงฤดูฝน	- โครงการกำหนดให้มีการบดอัดหน้าดิน เพื่อป้องกันการชะล้างและความมั่นคงของโครงสร้างในบริเวณที่มีการเปิดหน้าดินเพื่อทำการก่อสร้างขนาดใหญ่ โดยทุกการดำเนินการต้องเป็นไปตามหลักวิชาการ	-	- ภาพที่ 2-1 สภาพพื้นที่โครงการในปัจจุบัน
	- กำหนดค่าระดับสูงต่ำของการก่อสร้างถนนจะต้องเป็นไปตามลักษณะภูมิประเทศเดิมให้มากที่สุด โดยความแตกต่างระหว่างค่าระดับก่อนและหลังการก่อสร้างต้องไม่เกินกว่า 2.00 เมตร จากสภาพภูมิประเทศเดิม เว้นแต่มีเหตุผลความจำเป็นทางด้านวิศวกรรม โดยให้เป็นไปตามข้อบังคับคณะกรรมการการนิคมอุตสาหกรรมแห่งประเทศไทยว่าด้วยมาตรฐานระบบสาธารณูปโภค สิ่งอำนวยความสะดวกและบริการ สำหรับนิคมอุตสาหกรรมเชิงนิเวศ พ.ศ. 2557	- โครงการกำหนดค่าระดับสูงต่ำของการก่อสร้างถนนให้เป็นไปตามลักษณะภูมิประเทศเดิมให้มากที่สุด โดยความแตกต่างระหว่างค่าระดับก่อนและหลังการก่อสร้างต้องไม่เกินกว่า 2.00 เมตร จากสภาพภูมิประเทศเดิม เว้นแต่มีเหตุผลความจำเป็นทางด้านวิศวกรรม โดยให้เป็นไปตามข้อบังคับคณะกรรมการการนิคมอุตสาหกรรมแห่งประเทศไทยว่าด้วยมาตรฐานระบบสาธารณูปโภคสิ่งอำนวยความสะดวกและบริการ สำหรับนิคมอุตสาหกรรมเชิงนิเวศ พ.ศ. 2557 ตามมาตรการที่กำหนด	-	-
4. คุณภาพอากาศ	- กำหนดให้มีการฉีดพรมน้ำบริเวณถนนในพื้นที่ก่อสร้างหรือบริเวณที่เปิดหน้าดิน เพื่อลดการฟุ้งกระจายของฝุ่นละอองอย่างน้อย วันละ 2 ครั้ง (เช้า-บ่าย) และอาจจะเพิ่มมากขึ้นในช่วงฤดูแล้ง เพื่อลดการฟุ้งกระจายของฝุ่นละออง	- โครงการกำหนดให้มีการฉีดพรมน้ำบริเวณถนนในพื้นที่ก่อสร้างหรือบริเวณที่เปิดหน้าดิน เพื่อลดการฟุ้งกระจายของฝุ่นละอองอย่างน้อย วันละ 2 ครั้ง (เช้า-บ่าย) และประเมินตามสภาพหน้างาน เพื่อลดการฟุ้งกระจายของฝุ่นละออง	-	- ภาพที่ 2-6 กิจกรรมฉีดพรมน้ำพื้นที่โครงการ

ตารางที่ 2-1 (ต่อ) ตารางสรุปผลการปฏิบัติตามมาตรการป้องกันและแก้ไขผลกระทบสิ่งแวดล้อม (ระยะก่อสร้าง) ระหว่างเดือนกรกฎาคม ถึงธันวาคม พ.ศ. 2566

ผลกระทบสิ่งแวดล้อม	มาตรการป้องกันและแก้ไขผลกระทบสิ่งแวดล้อม	รายละเอียดการปฏิบัติตามมาตรการ	ปัญหา / อุปสรรคและการแก้ไข	เอกสารอ้างอิง
4. คุณภาพอากาศ (ต่อ)	- จัดทำแผงรั้วเพื่อป้องกันการฟุ้งกระจายของฝุ่นละออง	- โครงการติดตั้งแผงรั้วบริเวณพื้นที่ก่อสร้าง เพื่อกำหนดขอบเขตพื้นที่ก่อสร้าง พร้อมทั้งจัดให้มีการฉีดพรมน้ำบริเวณถนนในพื้นที่ก่อสร้างหรือบริเวณที่เปิดหน้าดิน เพื่อลดการฟุ้งกระจายของฝุ่นละอองอย่างน้อย วันละ 2 ครั้ง (เช้า-บ่าย) และประเมินตามสภาพหน้างาน เพื่อลดการฟุ้งกระจายของฝุ่นละออง	-	- ภาพที่ 2-6 กิจกรรมฉีดพรมน้ำพื้นที่โครงการ - ภาพที่ 2-7 แผงรั้วกันกำหนดขอบเขตพื้นที่ก่อสร้าง
	- ทำความสะอาดบริเวณถนนทางเข้าพื้นที่โครงการและบริเวณพื้นที่ก่อสร้างเป็นประจำทุกวัน	- โครงการจัดให้มีคนงานทำความสะอาดบริเวณถนนทางเข้าพื้นที่โครงการและบริเวณพื้นที่ก่อสร้างเป็นประจำทุกวัน	-	- ภาพที่ 2-8 คนงานทำความสะอาดบริเวณถนนทางเข้าพื้นที่โครงการ และพื้นที่ก่อสร้าง
	- รถบรรทุกที่ขนส่งวัสดุก่อสร้างเข้าสู่พื้นที่โครงการต้องมีผ้าใบหรือพลาสติกปิดคลุมดินหรือทราย หรืออุปกรณ์ก่อสร้างอย่างมิดชิดในระหว่างการขนส่งเพื่อป้องกันการฟุ้งกระจายของฝุ่นละอองและการตกหล่นของเศษวัสดุก่อสร้าง	- โครงการกำหนดให้รถบรรทุกที่ขนส่งวัสดุก่อสร้างเข้าสู่พื้นที่โครงการต้องมีผ้าใบหรือพลาสติกปิดคลุมดินหรือทราย หรืออุปกรณ์ก่อสร้างอย่างมิดชิด	-	- ภาพที่ 2-9 รถบรรทุกวัสดุก่อสร้างสัฟไฟปิดคลุมมิดชิด
	- กำหนดให้มีการตรวจสอบ บำรุงรักษา และตรวจสภาพเครื่องยนต์/เครื่องจักรที่ใช้ในการก่อสร้าง เพื่อลดอัตราการระบายมลพิษทางอากาศ	- โครงการกำหนดให้ผู้รับเหมาตรวจสอบ บำรุงรักษา และตรวจสภาพเครื่องยนต์/เครื่องจักรที่ใช้ในการก่อสร้างอยู่เสมอ เพื่อลดอัตราการระบายมลพิษทางอากาศ	-	- ภาคผนวก ข-7 การตรวจสอบเครื่องยนต์และเครื่องจักรต่างๆ
	- ห้ามเผาทำลายเศษวัสดุ หรือขยะมูลฝอยในบริเวณพื้นที่โครงการโดยเด็ดขาด	- โครงการได้กำหนดในระเบียบผู้รับเหมา ห้ามเผาทำลายเศษวัสดุ หรือขยะมูลฝอยในบริเวณพื้นที่โครงการโดยเด็ดขาด	-	- ภาคผนวก ข- 19 ระเบียบผู้รับเหมา

ตารางที่ 2-1 (ต่อ) ตารางสรุปผลการปฏิบัติตามมาตรการป้องกันและแก้ไขผลกระทบสิ่งแวดล้อม (ระยะก่อสร้าง) ระหว่างเดือนกรกฎาคม ถึงธันวาคม พ.ศ. 2566

ผลกระทบสิ่งแวดล้อม	มาตรการป้องกันและแก้ไขผลกระทบสิ่งแวดล้อม	รายละเอียดการปฏิบัติตามมาตรการ	ปัญหา / อุปสรรคและการแก้ไข	เอกสารอ้างอิง
4. คุณภาพอากาศ (ต่อ)	- ปลุกต้นไม้ตามผังภูมิทัศน์ที่กำหนดไว้โดยเฉพาะแนวกันชนตั้งแต่เริ่มการก่อสร้าง	- โครงการได้ว่าจ้างบริษัท วนิช แลนด์สเคป จำกัดดำเนินการปลุกต้นไม้ตามผังภูมิทัศน์ที่กำหนดไว้โดยเฉพาะแนวกันชน	-	- ภาพที่ 2-1 สภาพพื้นที่โครงการในปัจจุบัน - ภาพที่ 2-2 พื้นที่สีเขียว - ภาพผนวก ข-6 แผนผังพื้นที่เขียวทั้งหมดของโครงการ - ภาพผนวก ข-18 เอกสารว่าจ้างบริษัทที่รับผิดชอบดูแลพื้นที่สีเขียวทั้งหมดของโครงการ
	- จำกัดความเร็วของรถและยานพาหนะต่างๆ ที่มีการเข้าออกพื้นที่โครงการโดยใช้ความเร็วไม่เกิน 40 กม/ชม เพื่อลดปริมาณการฟุ้งกระจายของฝุ่นละอองและการตกหล่นเศษวัสดุก่อสร้าง	- โครงการกำชับให้พนักงานขับรถใช้ความเร็วไม่เกิน 40 กม./ชม. และติดป้ายจำกัดความเร็วตามเส้นทางการเดินรถเพื่อลดปริมาณการฟุ้งกระจายของฝุ่นละอองและการตกหล่นเศษวัสดุก่อสร้าง	-	- ภาพที่ 2-10 ป้ายสัญญาณจราจร
	- ให้ล้างทำความสะอาดล้อรถบรรทุกก่อนออกจากพื้นที่โครงการทุกครั้งเพื่อป้องกันเศษดินและทรายที่อาจติดไปกับล้อรถบรรทุกก่อนออกจากพื้นที่ก่อสร้าง	- โครงการจัดให้มีพื้นที่ล้างทำความสะอาดล้อรถบรรทุกก่อนออกจากพื้นที่โครงการทุกครั้งเพื่อป้องกันเศษดินและทรายที่อาจติดไปกับล้อรถบรรทุกก่อนออกจากพื้นที่ก่อสร้างพร้อมทั้งจัดให้มีคนงานทำความสะอาดบริเวณถนนทางเข้าพื้นที่โครงการ และพื้นที่ก่อสร้าง	-	- ภาพที่ 2-8 คนงานทำความสะอาดบริเวณถนนทางเข้าพื้นที่โครงการ และพื้นที่ก่อสร้าง - ภาพที่ 2-11 พื้นที่ล้างทำความสะอาดล้อรถบรรทุก

ตารางที่ 2-1 (ต่อ) ตารางสรุปผลการปฏิบัติตามมาตรการป้องกันและแก้ไขผลกระทบสิ่งแวดล้อม (ระยะก่อสร้าง) ระหว่างเดือนกรกฎาคม ถึงธันวาคม พ.ศ. 2566

ผลกระทบสิ่งแวดล้อม	มาตรการป้องกันและแก้ไขผลกระทบสิ่งแวดล้อม	รายละเอียดการปฏิบัติตามมาตรการ	ปัญหา / อุปสรรคและการแก้ไข	เอกสารอ้างอิง
5. คุณภาพน้ำและนิเวศวิทยาในน้ำ	- กำหนดให้บริษัทรับเหมาจัดสร้างห้องน้ำห้องส้วมที่ถูกสุขลักษณะและเพียงพอตามที่กฎหมายกำหนด รวมทั้งก่อสร้างให้ห่างจากแหล่งน้ำผิวดินอย่างน้อย 50 เมตร เพื่อป้องกันการปนเปื้อนต่อน้ำผิวดิน	- โครงการจัดให้มีห้องน้ำห้องส้วมที่ถูกสุขลักษณะและเพียงพอตามที่กฎหมายกำหนด	-	- ภาพที่ 2-12 ห้องน้ำ-ห้องส้วม บริเวณพื้นที่ก่อสร้าง
	- ติดตั้งถังบำบัดน้ำเสียสำเร็จรูป เพื่อบำบัดน้ำเสียจากห้องน้ำ-ห้องส้วม ของคนงานก่อสร้าง	- โครงการติดตั้งถังบำบัดน้ำเสียสำเร็จรูป เพื่อบำบัดน้ำเสียจากห้องน้ำ-ห้องส้วม ของคนงานก่อสร้าง ตามที่มาตรการกำหนด	-	- ภาพที่ 2-13 ถังบำบัดน้ำเสียสำเร็จรูป บริเวณพื้นที่ก่อสร้าง
	- แยกน้ำเพื่อการอุปโภคของคนงานจากน้ำใช้เพื่อการก่อสร้าง พร้อมทั้งจัดหาน้ำดื่มสะอาดและเพียงพอต่อคนงาน	- โครงการมีการแยกน้ำอุปโภค-บริโภค ของคนงานออกจากน้ำที่ใช้ในการก่อสร้าง สำหรับน้ำดื่มได้มีการจัดเตรียมไว้ให้คนงานอย่างเพียงพอ	-	- ภาพที่ 2-14 น้ำดื่มสะอาด
	- กำหนดให้บ่อดักตะกอน ซึ่งตั้งอยู่ในตำแหน่งเดียวกับบ่อหนองน้ำฝนในระยะดำเนินการ จำนวน 3 บ่อ ก่อนระบายน้ำผ่านตะแกรงดักขยะมูลฝอยออกสู่ลำรางสาธารณะ	- โครงการจะจัดให้มีบ่อดักตะกอน ซึ่งตั้งอยู่ในตำแหน่งเดียวกับบ่อหนองน้ำฝนในระยะดำเนินการ จำนวน 3 บ่อ ก่อนระบายน้ำผ่านตะแกรงดักขยะมูลฝอยออกสู่ลำรางสาธารณะตามมาตรการที่กำหนด	-	- ภาพที่ 2-1 สภาพพื้นที่โครงการในปัจจุบัน - ภาพที่ 2-4 บ่อดักตะกอน - ภาพที่ 2-29 ตะแกรงดักขยะ
	- นำน้ำในบ่อดักตะกอนดินจากกิจกรรมก่อสร้างกลับมาใช้ประโยชน์ เช่น การฉีดพรมน้ำบริเวณพื้นที่ก่อสร้างที่มีการเปิดหน้าดิน หรือรดน้ำต้นไม้บริเวณพื้นที่โครงการ	- ปัจจุบันบ่อดักตะกอนยังไม่พร้อมใช้งาน มีแผนเปิดดำเนินการในปี พ.ศ. 2567 หากเริ่มดำเนินการแล้วจะปฏิบัติตามมาตรการที่กำหนด	-	- ภาพที่ 2-4 บ่อดักตะกอน

ตารางที่ 2-1 (ต่อ) ตารางสรุปผลการปฏิบัติตามมาตรการป้องกันและแก้ไขผลกระทบสิ่งแวดล้อม (ระยะก่อสร้าง) ระหว่างเดือนกรกฎาคม ถึงธันวาคม พ.ศ. 2566

ผลกระทบสิ่งแวดล้อม	มาตรการป้องกันและแก้ไขผลกระทบสิ่งแวดล้อม	รายละเอียดการปฏิบัติตามมาตรการ	ปัญหา / อุปสรรคและการแก้ไข	เอกสารอ้างอิง
5. คุณภาพน้ำและนิเวศวิทยาในน้ำ (ต่อ)	- จัดวางหรือกองเก็บวัสดุก่อสร้างอย่างเป็นระเบียบในตำแหน่งที่เหมาะสมภายในพื้นที่ก่อสร้าง โดยต้องอยู่ห่างจากแหล่งน้ำไม่น้อยกว่า 10 เมตร	- โครงการจัดให้มีพื้นที่กองเก็บวัสดุก่อสร้างอย่างเป็นระเบียบ	-	- ภาพที่ 2-15 พื้นที่กองเก็บวัสดุก่อสร้าง
	- ควบคุมไม่ให้มีกิจกรรมก่อสร้างที่อาจก่อให้เกิดการกีดขวางการไหลทางน้ำหรือทำให้มีการเปลี่ยนแปลงทิศทางการไหลของกระแสน้ำ	- โครงการควบคุมไม่ให้มีกิจกรรมก่อสร้างที่อาจก่อให้เกิดการกีดขวางการไหลทางน้ำหรือทำให้มีการเปลี่ยนแปลงทิศทางการไหลของกระแสน้ำ	-	-
	- จัดให้มีคนงานก่อสร้างคอยตรวจสอบดูแล และรักษาสภาพห้องน้ำ ห้องส้วม แนวรางระบายน้ำชั่วคราว และบ่อดักตะกอนดินให้มีสภาพดีอยู่เสมอ	- โครงการจัดให้มีคนงานก่อสร้างคอยตรวจสอบดูแล และรักษาสภาพห้องน้ำ ห้องส้วม รางระบายน้ำ และบ่อดักตะกอนให้มีสภาพดีอยู่เสมอ	-	- ภาพที่ 2-16 คนงานทำความสะอาดห้องน้ำห้องส้วม
	- ห้ามล้างทำความสะอาดเครื่องมือและเครื่องจักรในคลองหัวแหวนและห้วยหลุมกลางโดยเด็ดขาด	- โครงการกำหนดให้บริษัทผู้รับเหมาและโรงงานจัดเตรียมพื้นที่สำหรับล้างทำความสะอาดเครื่องมือและเครื่องจักร และกำชับให้คนงานห้ามนำไปล้างบริเวณคลองหัวแหวนและห้วยหลุมกลางโดยเด็ดขาด	-	-
	- ห้ามคนงานก่อสร้างจับสัตว์น้ำในแหล่งน้ำบริเวณใกล้เคียงโครงการ	- โครงการได้กำหนดกำชับให้คนงานห้ามจับสัตว์น้ำในแหล่งน้ำบริเวณใกล้เคียงโครงการโดยเด็ดขาด	-	- ภาคผนวก ข-13 ระเบียบปฏิบัติงานของผู้รับเหมา

ตารางที่ 2-1 (ต่อ) ตารางสรุปผลการปฏิบัติตามมาตรการป้องกันและแก้ไขผลกระทบสิ่งแวดล้อม (ระยะก่อสร้าง) ระหว่างเดือนกรกฎาคม ถึงธันวาคม พ.ศ. 2566

ผลกระทบสิ่งแวดล้อม	มาตรการป้องกันและแก้ไขผลกระทบสิ่งแวดล้อม	รายละเอียดการปฏิบัติตามมาตรการ	ปัญหา / อุปสรรคและการแก้ไข	เอกสารอ้างอิง
6. ระดับเสียง	- ปฏิบัติตามคู่มือการบำรุงรักษาเครื่องมือและอุปกรณ์อย่างต่อเนื่อง ตลอดจนซ่อมแซมดูแลรักษาให้อยู่ในสภาพดีตลอดเวลา รวมถึงการบำรุงรักษาเครื่องจักรกล ตามระยะเวลาที่กำหนด	- โครงการปฏิบัติตามคู่มือการบำรุงรักษาเครื่องมือและอุปกรณ์อย่างต่อเนื่อง ตลอดจนซ่อมแซมดูแลรักษาให้อยู่ในสภาพดีตลอดเวลา รวมถึงการบำรุงรักษาเครื่องจักรกล ตามระยะเวลาที่กำหนด	-	- ภาคผนวก ข-7 การตรวจสอบเครื่องยนต์และเครื่องจักรต่างๆ
	- กำหนดช่วงเวลา 08.00-17.00 น. และงดการทำงานระหว่างเวลา 18.00-07.00 น. เพื่อไม่ให้รบกวนเวลาพักผ่อนของประชาชน	- โครงการดำเนินกิจกรรมในช่วงเวลา 08.00-17.00 น. เท่านั้น	-	- ภาคผนวก ข-13 ระเบียบปฏิบัติงานของผู้รับเหมา
	- กิจกรรมการก่อสร้างที่ใกล้กับชุมชนให้โครงการแจ้งแผนการก่อสร้างให้ชุมชนทราบรวมถึงกำหนดระยะเวลาการก่อสร้างให้น้อยที่สุด	- โครงการจัดให้มีเจ้าหน้าที่แจ้งแผนการก่อสร้างให้กับประชาชนในบริเวณพื้นที่โครงการทราบตามมาตรการที่กำหนด	-	- ภาคผนวก ข-1 แผนงานก่อสร้างของโครงการ
	- เลือกใช้อุปกรณ์และเครื่องจักรในการก่อสร้างที่มีระดับความดังเสียงต่ำที่สุดและให้ทำการตรวจสอบซ่อมบำรุงให้มีประสิทธิภาพในการใช้งานที่ด้อยอยู่เสมอ เพื่อลดระดับความดังของเสียง อีกทั้งหลีกเลี่ยงการใช้เครื่องจักรที่มีเสียงดังพร้อมกัน	- โครงการเลือกใช้อุปกรณ์และเครื่องจักรในการก่อสร้างที่มีระดับความดังเสียงต่ำที่สุดและทำการตรวจสอบซ่อมบำรุงให้มีประสิทธิภาพในการใช้งานที่ด้อยอยู่เสมอ	-	- ภาคผนวก ข-7 การตรวจสอบเครื่องยนต์และเครื่องจักรต่างๆ

ตารางที่ 2-1 (ต่อ) ตารางสรุปผลการปฏิบัติตามมาตรการป้องกันและแก้ไขผลกระทบสิ่งแวดล้อม (ระยะก่อสร้าง) ระหว่างเดือนกรกฎาคม ถึงธันวาคม พ.ศ. 2566

ผลกระทบสิ่งแวดล้อม	มาตรการป้องกันและแก้ไขผลกระทบสิ่งแวดล้อม	รายละเอียดการปฏิบัติตามมาตรการ	ปัญหา / อุปสรรคและการแก้ไข	เอกสารอ้างอิง
6. ระดับเสียง (ต่อ)	- อุปกรณ์การก่อสร้างที่เป็นแหล่งกำเนิดเสียงดังต้องติดตั้งวัสดุปิดคลุมหรือที่ครอบแหล่งกำเนิดเสียงเพื่อลดผลกระทบที่เกิดขึ้น	- โครงการได้กำชับให้ผู้รับเหมา หากมีอุปกรณ์การก่อสร้างที่เป็นแหล่งกำเนิดเสียงดัง ให้ติดตั้งวัสดุปิดคลุมหรือที่ครอบแหล่งกำเนิดเสียงเพื่อลดผลกระทบที่เกิดขึ้น	-	- ภาคผนวก ข-13 ระเบียบปฏิบัติงานของผู้รับเหมา
	- กำหนดให้ผู้รับเหมาก่อสร้างดูแลรักษาเครื่องมือ เครื่องจักรที่ใช้ในการก่อสร้างให้อยู่ในสภาพดีอยู่ตลอดเวลา เมื่อพบว่ามีเสียงดังมากกว่าปกติจากชิ้นส่วนอุปกรณ์ใด ให้ทำการปรับปรุงแก้ไขทันที	- โครงการกำหนดให้ผู้รับเหมาก่อสร้างดูแลรักษาเครื่องมือ เครื่องจักร ที่ใช้ในการก่อสร้างให้มีสภาพพร้อมใช้งานอยู่เสมอ หากพบว่ามีเสียงดังมากกว่าปกติจากชิ้นส่วนอุปกรณ์ใดจะทำการปรับปรุงแก้ไขทันที	-	- ภาคผนวก ข-7 การตรวจสอบเครื่องยนต์และเครื่องจักรต่างๆ
	- ติดตั้งรั้วชั่วคราวกันเสียง ตามแนวเขตพื้นที่โครงการทางด้านที่ติดกับชุมชนหรือมีบ้านเรือนของประชาชนตั้งอยู่เพื่อช่วยลดทอนระดับเสียงที่เกิดขึ้นจากกิจกรรมก่อสร้างของโครงการ	- จากการประเมินสภาพหน้างาน โครงการยังไม่มี ความจำเป็นต้องติดตั้งรั้วชั่วคราวกันเสียง หากถึงลำดับงานที่เหมาะสมโครงการจะพิจารณาและปฏิบัติตามมาตรการที่กำหนดอย่างเคร่งครัด	-	- ภาพที่ 2-1 สภาพพื้นที่โครงการในปัจจุบัน
	- กิจกรรมใดที่ก่อให้เกิดเสียงดังในระดับสูง โครงการจะต้องประสานแผนงานก่อสร้าง พร้อมทั้งชี้แจงผลกระทบที่อาจเกิดขึ้นและชี้แจงมาตรการป้องกันผลกระทบที่กำหนดไว้ รวมทั้งพิจารณาชดเชยสำหรับผลกระทบที่เกิดขึ้นต่อบ้านเรือน/ชุมชนดังกล่าว	- หากมีกิจกรรมที่ก่อให้เกิดเสียงดัง โครงการจะประชาสัมพันธ์ให้ชุมชนรับทราบ ผ่านผู้นำชุมชน ที่คาดว่าจะได้รับผลกระทบ ก่อนล่วงหน้าอย่างน้อยหนึ่งสัปดาห์ พร้อมทั้งชี้แจงผลกระทบที่อาจเกิดขึ้นและชี้แจงมาตรการป้องกันผลกระทบที่กำหนดไว้ให้ชุมชนรับทราบ ซึ่งในระหว่างเดือนกรกฎาคม ถึงธันวาคม พ.ศ. 2566 ที่ผ่านมายังไม่มีกิจกรรมดังกล่าว	-	-

ตารางที่ 2-1 (ต่อ) ตารางสรุปผลการปฏิบัติตามมาตรการป้องกันและแก้ไขผลกระทบสิ่งแวดล้อม (ระยะก่อสร้าง) ระหว่างเดือนกรกฎาคม ถึงธันวาคม พ.ศ. 2566

ผลกระทบสิ่งแวดล้อม	มาตรการป้องกันและแก้ไขผลกระทบสิ่งแวดล้อม	รายละเอียดการปฏิบัติตามมาตรการ	ปัญหา / อุปสรรคและการแก้ไข	เอกสารอ้างอิง
7. การคมนาคมขนส่ง	- ให้ติดตั้งป้ายสัญญาณเตือน กระบอกโค้ง และสัญญาณไฟกระพริบ เพื่อส่งเสริมรักษาความปลอดภัย และลดอุบัติเหตุที่อาจเกิดขึ้นจากประชาชน เช่น ป้ายเตือนระวังมีรถบรรทุกเข้า-ออก ป้ายชะลอความเร็ว เป็นต้น ในบริเวณก่อนถึงทางเข้า-ออก พื้นที่ก่อสร้างของโครงการริมทางหลวงหมายเลข 344 โดยให้สามารถมองเห็นได้อย่างชัดเจนในระยะ 50, 100 และ 200 เมตร ตามลำดับ เพื่อให้ผู้ใช้เส้นทางเห็นว่าข้างหน้ามีโอกาสเกิดอุบัติเหตุได้ง่ายทั้งในเวลากลางวันและกลางคืน	- โครงการติดตั้งป้ายสัญญาณเตือนตามความเหมาะสม เช่น ป้าย “ทางข้างหน้ามีการก่อสร้าง 50 เมตร” และสัญญาณไฟกระพริบ เป็นต้น สำหรับกระบอกโค้ง และสัญญาณไฟกระพริบริมทางหลวงหมายเลข 344 จะพิจารณาติดตั้งในช่วงดำเนินการ	-	- ภาพที่ 2-10 ป้ายสัญญาณจราจร - ภาพที่ 2-17 สัญญาณไฟกระพริบพื้นที่ก่อสร้าง
	- โครงการจะประสานงานไปยังหน่วยงานที่เกี่ยวข้อง เช่น กรมทางหลวง หรือหน่วยงานท้องถิ่นในพื้นที่รับผิดชอบ เป็นต้น ให้ทราบถึงปริมาณจราจรที่เกิดขึ้นจากการพัฒนาโครงการ รวมถึงหาแนวทางร่วมกันในการแก้ไขและลดผลกระทบปริมาณจราจรที่เกิดขึ้นบนทางหลวงหมายเลข 344	- ปัจจุบันโครงการยังไม่มีโครงการประสานงานไปยังหน่วยงานที่เกี่ยวข้องกับปริมาณการจราจรบนทางหลวงหมายเลข 344 เนื่องจากปริมาณที่เข้ารถที่เข้า-ออกของโครงการค่อนข้างน้อย ทั้งนี้โครงการจะพิจารณาในช่วงดำเนินการ	-	-
	- จัดให้มีเจ้าหน้าที่คอยอำนวยความสะดวก ดูแลการเข้า-ออก ของรถบรรทุกในพื้นที่ก่อสร้าง เพื่อป้องกันอุบัติเหตุ	- โครงการจัดให้มีเจ้าหน้าที่คอยอำนวยความสะดวก ดูแลการเข้า-ออก ของรถบรรทุกในพื้นที่ก่อสร้าง เพื่อป้องกันอุบัติเหตุ	-	ภาพที่ 2-18 เจ้าหน้าที่อำนวยความสะดวกและรักษาความปลอดภัย

ตารางที่ 2-1 (ต่อ) ตารางสรุปผลการปฏิบัติตามมาตรการป้องกันและแก้ไขผลกระทบสิ่งแวดล้อม (ระยะก่อสร้าง) ระหว่างเดือนกรกฎาคม ถึงธันวาคม พ.ศ. 2566

ผลกระทบสิ่งแวดล้อม	มาตรการป้องกันและแก้ไขผลกระทบสิ่งแวดล้อม	รายละเอียดการปฏิบัติตามมาตรการ	ปัญหา / อุปสรรคและการแก้ไข	เอกสารอ้างอิง
7. การคมนาคมขนส่ง (ต่อ)	- จำกัดความเร็วของรถบรรทุกยานพาหนะต่างๆ ที่มีการเข้า-ออก พื้นที่โครงการ โดยใช้ความเร็วไม่เกิน 40 กม./ชม. ภายในพื้นที่โครงการที่มีการก่อสร้าง	- โครงการกำกับให้พนักงานขับรถใช้ความเร็วไม่เกิน 40 กม./ชม. และติดป้ายจำกัดความเร็วตามเส้นทางการเดินทางเพื่อลดปริมาณการฟุ้งกระจายของฝุ่นละอองและการตกหล่นเศษวัสดุก่อสร้าง	-	- ภาพที่ 2-10 ป้ายสัญญาณจราจร
	- หลีกเลี่ยงการขนส่งวัสดุอุปกรณ์ต่างๆ ในช่วงชั่วโมงเร่งด่วน (07.00-08.00 น. ในช่วงเช้า และ 16.00-17.00 น. ในช่วงเย็น)	- โครงการดำเนินการขนส่งวัสดุอุปกรณ์ต่างๆ ในช่วงเวลา 09.00-15.00 ซึ่งหลีกเลี่ยงช่วงเวลาเร่งด่วน	-	-
	- กำหนดให้รถบรรทุกทุกเข้า-ออก พื้นที่โครงการผ่านบริเวณทางเข้าหลักของโครงการเท่านั้น	- โครงการกำหนดให้รถบรรทุกทุกเข้า-ออก พื้นที่โครงการผ่านบริเวณทางเข้าหลักของโครงการเท่านั้น	-	- ภาพที่ 2-19 ถนนทางเข้าหลักของโครงการ
	- กำหนดให้มีการอบรมและแนะนำพนักงานขับรถบรรทุกของโครงการให้ปฏิบัติตามกฎจราจร และกำกับให้พนักงานขับรถบรรทุกปฏิบัติตามกฎจราจรอย่างเคร่งครัดและมีมารยาทในการใช้รถใช้ถนน	- โครงการจัดให้มีการอบรมแนะนำพนักงานขับรถบรรทุกของโครงการปฏิบัติตามกฎจราจร และกำกับให้พนักงานขับรถบรรทุกปฏิบัติตามกฎจราจรอย่างเคร่งครัดและมีมารยาทในการใช้รถใช้ถนน	-	- ภาพที่ 30 การอบรมและแนะนำพนักงานขับรถบรรทุกของโครงการให้ปฏิบัติตามกฎจราจร
	- กำหนดให้รถบรรทุกจอดภายในบริเวณพื้นที่ที่กำหนดไว้เท่านั้น โดยห้ามจอดบริเวณริมถนนสาธารณะโดยเด็ดขาดหรือจอดในลักษณะที่เป็นอุปสรรคต่อการสัญจรของประชาชน โดยเฉพาะบริเวณทางเข้า-ออกพื้นที่โครงการเพื่อป้องกันการกีดขวางจราจรและส่งผลกระทบต่อชุมชนโดยรอบ	- โครงการกำหนดให้รถบรรทุกจอดภายในบริเวณพื้นที่ที่กำหนดไว้เท่านั้น	-	- ภาพที่ 2-20 พื้นที่จอดรถบรรทุกภายในพื้นที่โครงการ

ตารางที่ 2-1 (ต่อ) ตารางสรุปผลการปฏิบัติตามมาตรการป้องกันและแก้ไขผลกระทบสิ่งแวดล้อม (ระยะก่อสร้าง) ระหว่างเดือนกรกฎาคม ถึงธันวาคม พ.ศ. 2566

ผลกระทบสิ่งแวดล้อม	มาตรการป้องกันและแก้ไขผลกระทบสิ่งแวดล้อม	รายละเอียดการปฏิบัติตามมาตรการ	ปัญหา / อุปสรรคและการแก้ไข	เอกสารอ้างอิง
7. การคมนาคมขนส่ง (ต่อ)	- ควบคุมน้ำหนักบรรทุกทุกในรถบรรทุกตามเกณฑ์ที่กฎหมายกำหนด และต้องมีผ้าใบหรือพลาสติกปิดคลุมหรือทนาย หรืออุปกรณ์ก่อสร้างอย่างมิดชิดในระหว่างการขนส่ง เพื่อป้องกันการฟุ้งกระจายของฝุ่นละอองและการตกหล่นของเศษวัสดุก่อสร้าง	- โครงการกำชับให้พนักงานขับรถบรรทุกทุกปฏิบัติตามเกณฑ์ที่กฎหมายกำหนดอย่างเคร่งครัด และต้องมีผ้าใบหรือพลาสติกปิดคลุมหรือทนาย หรืออุปกรณ์ก่อสร้างอย่างมิดชิดในระหว่างการขนส่ง เพื่อป้องกันการฟุ้งกระจายของฝุ่นละอองและการตกหล่นของเศษวัสดุก่อสร้าง	-	- ภาพที่ 9 รถบรรทุกขนส่งวัสดุก่อสร้างมีผ้าใบปิดคลุมอย่างมิดชิด
	- กำหนดให้ทำการตรวจเช็คสภาพรถยนต์ เช่น ระบบห้ามล้อ ระบบไฟฟ้า การทำงานของเครื่องยนต์ ระบบเกียร์ และอื่นๆ ให้อยู่ในสภาพที่ใช้งานได้ดี และปลอดภัยอยู่เสมอ	- โครงการได้มอบหมายให้บริษัทผู้รับเหมาดำเนินการตรวจสอบรถยนต์ให้มีสภาพพร้อมใช้งานอยู่เสมอ	-	- ภาคผนวก ข-7 การตรวจสอบเครื่องยนต์และเครื่องจักรต่างๆ
	- จัดบันทึกสถิติการเกิดอุบัติเหตุจากการขนส่งทั้งภายในและภายนอกพื้นที่โครงการ โดยมีรายละเอียด สาเหตุ ผลที่เกิดขึ้น ตลอดจนแนวทางแก้ไขเพื่อนำมาหาสาเหตุและแนวทางป้องกันแก้ไขไม่ให้เกิดซ้ำอีก พร้อมทั้งแจ้งไปยังบริษัทต้นสังกัดเพื่อให้รับทราบและดำเนินการแก้ไข	- โครงการจัดให้มีการจัดบันทึกสถิติการเกิดอุบัติเหตุจากการทำงานของโครงการ โดยมีรายละเอียด สาเหตุผลที่เกิดขึ้น ตลอดจนแนวทางแก้ไขเพื่อนำมาหาสาเหตุและแนวทางป้องกันแก้ไขไม่ให้เกิดซ้ำอีก ทั้งนี้ในระหว่างเดือนกรกฎาคม ถึงธันวาคม พ.ศ. 2566 ยังไม่มีอุบัติเหตุเกิดขึ้นแต่อย่างใด	-	- ภาคผนวก ข-8 บันทึกสถิติอุบัติเหตุระหว่างเดือนกรกฎาคม ถึงธันวาคม พ.ศ. 2566
	- กำหนดให้ติดหมายเลขโทรศัพท์ที่สามารถเห็นได้ชัดเจนที่รถบรรทุกขนส่งทุกคันของโครงการ เพื่อเป็นช่องทางในการร้องเรียนและควบคุมการปฏิบัติงานของพนักงานขับรถ	- โครงการกำหนดให้ติดหมายเลขโทรศัพท์ที่สามารถเห็นได้ชัดเจนที่รถบรรทุกขนส่งทุกคันของโครงการ เพื่อเป็นช่องทางในการร้องเรียนและควบคุมการปฏิบัติงานของพนักงานขับรถ	-	-

ตารางที่ 2-1 (ต่อ) ตารางสรุปผลการปฏิบัติตามมาตรการป้องกันและแก้ไขผลกระทบสิ่งแวดล้อม (ระยะก่อสร้าง) ระหว่างเดือนกรกฎาคม ถึงธันวาคม พ.ศ. 2566

ผลกระทบสิ่งแวดล้อม	มาตรการป้องกันและแก้ไขผลกระทบสิ่งแวดล้อม	รายละเอียดการปฏิบัติตามมาตรการ	ปัญหา / อุปสรรคและการแก้ไข	เอกสารอ้างอิง
8. การจัดการของเสีย (ต่อ)	- กำหนดให้ผู้รับเหมาก่อสร้างจัดให้มีถังรองรับขยะมูลฝอยขนาด 200 ลิตร ที่มีฝาปิดมิดชิด แบบแยกประเภทกระจายไปตามพื้นที่ก่อสร้างอย่างเพียงพอและเหมาะสมกับปริมาณมูลฝอยที่เกิดขึ้น โดยแยกเป็นถังรองรับขยะเปียก ถังรองรับขยะแห้ง และจัดให้มีถังพักมูลฝอยขนาดใหญ่ไว้รวบรวมมูลฝอยตั้งอยู่ในบริเวณที่รถเก็บมูลฝอยเข้าถึงได้สะดวก และดูแลไม่ให้มีมูลฝอยตกค้างในพื้นที่โครงการ	- โครงการจัดให้มีถังรองรับขยะมูลฝอยขนาด 200 ลิตร ที่มีฝาปิดมิดชิด แบบแยกประเภทกระจายไปตามพื้นที่ก่อสร้างอย่างเพียงพอ พร้อมทั้งประสานงานไปยัง อบต. ห้างสูง ให้เข้ามาจัดเก็บเป็นประจำความถี่ 2 ครั้ง/สัปดาห์ เนื่องจากมูลฝอยที่เกิดขึ้นมีปริมาณน้อย	-	- ภาพที่ 2-21 ถังรองรับขยะมูลฝอย - ภาพที่ 2-22 รถเก็บขนขยะมูลฝอย - ภาคผนวก ข-9 ใบเสร็จเก็บขนขยะมูลฝอยทั่วไป
	- แยกมูลฝอยที่เกิดจากการก่อสร้าง และมูลฝอยจากกิจกรรมของคนงานออกจากกัน และจัดเก็บในภาชนะให้เป็นระเบียบ	- โครงการได้มีการกำชับให้ผู้รับเหมาก่อสร้างของโครงการคัดแยกมูลฝอยจากการก่อสร้าง และมูลฝอยที่เกิดจากกิจกรรมอื่นๆ ของโครงการออกจากกัน เพื่อนำกลับมาใช้ใหม่หรือคัดแยกเพื่อรีไซเคิล	-	- ภาพที่ 2-21 ถังรองรับขยะมูลฝอย
	- จัดให้มีคนงานที่รับผิดชอบในการเก็บรวบรวมมูลฝอยไปกำจัดอย่างน้อยวันละ 1 ครั้ง	- โครงการจัดให้มีถังรองรับขยะมูลฝอยขนาด 200 ลิตร ที่มีฝาปิดมิดชิด แบบแยกประเภทกระจายไปตามพื้นที่ก่อสร้างอย่างเพียงพอ พร้อมทั้งประสานงานไปยัง อบต. ห้างสูง ให้เข้ามาจัดเก็บเป็นประจำความถี่ 2 ครั้ง/สัปดาห์ เนื่องจากมูลฝอยที่เกิดขึ้นมีปริมาณน้อย	-	- ภาพที่ 2-21 ถังรองรับขยะมูลฝอย - ภาพที่ 2-22 รถเก็บขนขยะมูลฝอย - ภาคผนวก ข-9 ใบเสร็จเก็บขนขยะมูลฝอยทั่วไป
	- ของเสียที่เกิดจากการดูแลบำรุงรักษาเครื่องจักร เช่น น้ำมันเครื่องใช้แล้ว รวมทั้งของเสียอันตรายอื่นๆ ให้จัดเก็บในภาชนะที่เหมาะสม และส่งให้หน่วยงานที่ได้รับอนุญาตจากราชากรนำไปกำจัดภายนอก	- ในระหว่างเดือนกรกฎาคม ถึงธันวาคม พ.ศ. 2566 ยังไม่มีของเสียที่เกิดจากการดูแลบำรุงรักษาเครื่องจักร หากมีโครงการจะปฏิบัติตามมาตรการที่กำหนด	-	-

ตารางที่ 2-1 (ต่อ) ตารางสรุปผลการปฏิบัติตามมาตรการป้องกันและแก้ไขผลกระทบสิ่งแวดล้อม (ระยะก่อสร้าง) ระหว่างเดือนกรกฎาคม ถึงธันวาคม พ.ศ. 2566

ผลกระทบสิ่งแวดล้อม	มาตรการป้องกันและแก้ไขผลกระทบสิ่งแวดล้อม	รายละเอียดการปฏิบัติตามมาตรการ	ปัญหา / อุปสรรคและการแก้ไข	เอกสารอ้างอิง
8. การจัดการของเสีย (ต่อ)	- ห้ามทิ้งขยะมูลฝอยลงแหล่งน้ำหรือทางน้ำสาธารณะต่างๆ	- โครงการกำชับให้คนงานห้ามทิ้งขยะมูลฝอยลงแหล่งน้ำหรือทางน้ำสาธารณะต่างๆ พร้อมทั้งจัดให้มีถังรองรับขยะมูลฝอยขนาด 200 ลิตร ที่มีฝาปิดมิดชิดแบบแยกประเภทกระจายไปตามพื้นที่ก่อสร้างอย่างเพียงพอ พร้อมทั้งประสานงานไปยัง อบต. ห้างสูงให้เข้ามาจัดเก็บเป็นประจำความถี่ 2 ครั้ง/สัปดาห์ เนื่องจากมูลฝอยที่เกิดขึ้นมีปริมาณน้อย	-	- ภาพที่ 2-21 ถังรองรับขยะมูลฝอย - ภาพที่ 2-22 รถเก็บขนขยะมูลฝอย - ภาคผนวก ข-9 ใบเสร็จเก็บขนขยะมูลฝอยทั่วไป
	- ประสานงานให้รถเก็บมูลฝอยของหน่วยงานที่รับผิดชอบในพื้นที่หรือเอกชนที่ได้รับอนุญาตจากหน่วยงานราชการเข้ามาเก็บขนมูลฝอยและกากของเสียที่เกิดขึ้นเป็นประจำทุกวันโดยไม่ปล่อยให้มีขยะตกค้าง	- โครงการได้ประสานงานไปยัง อบต. ห้างสูง ให้เข้ามาจัดเก็บเป็นประจำความถี่ 2 ครั้ง/สัปดาห์ เนื่องจากมูลฝอยที่เกิดขึ้นมีปริมาณน้อย	-	- ภาพที่ 2-22 รถเก็บขนขยะมูลฝอย - ภาคผนวก ข-9 ใบเสร็จเก็บขนขยะมูลฝอยทั่วไป
	- อบรมคนงานในการคัดแยกของเสียที่สามารถนำกลับมาใช้ใหม่ เช่น กระดาษ แก้ว โลหะ พลาสติก เป็นต้น ก่อนจำหน่ายให้แก่ผู้รับซื้อหรือแยกของเสียตามหลัก 3R เพื่อลดปริมาณของเสียที่ส่งกำจัดและเป็นการใช้ทรัพยากรอย่างคุ้มค่า	- โครงการจัดให้มีการอบรมคนงานในการคัดแยกของเสียที่สามารถนำกลับมาใช้ใหม่ เช่น กระดาษ แก้ว โลหะ พลาสติก เป็นต้น ก่อนจำหน่ายให้แก่ผู้รับซื้อหรือแยกของเสียตามหลัก 3R เพื่อลดปริมาณของเสียที่ส่งกำจัดและเป็นการใช้ทรัพยากรอย่างคุ้มค่า	-	- ภาพที่ 31 การอบรมคนงานในการคัดแยกของเสียที่สามารถนำกลับมาใช้ใหม่
9. การระบายน้ำและการป้องกันน้ำท่วม	- จัดทำรางระบายน้ำชั่วคราว ในตำแหน่งเดียวกับรางระบายน้ำถาวร เพื่อบรรณน้ำฝนจากโครงการเข้าสู่พื้นที่บ่อดักตะกอน	- โครงการจัดทำรางระบายน้ำถาวร เพื่อระบายน้ำฝนและการป้องกันดินตะกอนไหลลงสู่แหล่งน้ำ/ท่อระบายน้ำสาธารณะ	-	- ภาพที่ 2-3 รางระบายน้ำถาวร

ตารางที่ 2-1 (ต่อ) ตารางสรุปผลการปฏิบัติตามมาตรการป้องกันและแก้ไขผลกระทบสิ่งแวดล้อม (ระยะก่อสร้าง) ระหว่างเดือนกรกฎาคม ถึงธันวาคม พ.ศ. 2566

ผลกระทบสิ่งแวดล้อม	มาตรการป้องกันและแก้ไขผลกระทบสิ่งแวดล้อม	รายละเอียดการปฏิบัติตามมาตรการ	ปัญหา / อุปสรรคและการแก้ไข	เอกสารอ้างอิง
9. การระบายน้ำและการป้องกันน้ำท่วม (ต่อ)	- จัดกองวัสดุก่อสร้างให้เป็นระเบียบเรียบร้อย โดยห้ามวางใกล้รางระบายน้ำภายในพื้นที่ก่อสร้าง เพื่อป้องกันการกีดขวางทางระบายน้ำ	- โครงการจัดให้มีพื้นที่กองเก็บวัสดุก่อสร้างอย่างเป็นระเบียบ	-	- ภาพที่ 2-15 พื้นที่กองเก็บวัสดุก่อสร้าง
	- หากมีการปรับพื้นที่หรือถมดิน เช่น ร่องระบายน้ำ พื้นที่รับน้ำเป็นต้น ซึ่งทำให้สภาพภูมิประเทศเดิมเปลี่ยนแปลงไปให้สร้างระบบระบายน้ำใหม่ทดแทนเพื่อให้การระบายน้ำไม่เปลี่ยนแปลงไปจากเดิม	- กรณีที่มีการปรับพื้นที่หรือถมดิน เช่น ร่องระบายน้ำ พื้นที่รับน้ำ โครงการจะปฏิบัติตามมาตรการที่กำหนดอย่างเคร่งครัด	-	-
10. อาชีวอนามัยและความปลอดภัย	กำหนดมาตรการด้านอาชีวอนามัยและความปลอดภัยสำหรับผู้รับเหมา โดยอ้างอิงตามกฎหมายที่เกี่ยวข้อง ทั้งนี้ เพื่อให้เกิดความปลอดภัยในการทำงานของผู้รับเหมา ได้แก่ - ปฏิบัติตามกฎหมายความปลอดภัยอาชีวอนามัย และสภาพแวดล้อมในการทำงานที่เกี่ยวข้องทุกฉบับอย่างเคร่งครัด	- โครงการปฏิบัติตามกฎหมายความปลอดภัยอาชีวอนามัย และสภาพแวดล้อมในการทำงานที่เกี่ยวข้องทุกฉบับอย่างเคร่งครัด	-	-
	- จัดให้มีเจ้าหน้าที่ความปลอดภัยในการทำงานระดับต่างๆ ทำหน้าที่ตามที่กำหนดในกฎกระทรวงกำหนดมาตรฐานในการบริหารและการจัดการด้านความปลอดภัย อาชีวอนามัย และสภาพแวดล้อมในการทำงาน พ.ศ. 2549 หรือกฎหมายที่เกี่ยวข้องฉบับล่าสุด	- โครงการจัดให้มีเจ้าหน้าที่ความปลอดภัยในการทำงาน ทำหน้าที่ตามที่กำหนดในกฎกระทรวงกำหนดมาตรฐานในการบริหารและการจัดการด้านความปลอดภัยอาชีวอนามัย และสภาพแวดล้อมในการทำงานพ.ศ. 2549 หรือกฎหมายที่เกี่ยวข้อง	-	- ภาคผนวก ข - 10 เอกสารรับรองผ่านการฝึกอบรมเจ้าหน้าที่ความปลอดภัย

ตารางที่ 2-1 (ต่อ) ตารางสรุปผลการปฏิบัติตามมาตรการป้องกันและแก้ไขผลกระทบสิ่งแวดล้อม (ระยะก่อสร้าง) ระหว่างเดือนกรกฎาคม ถึงธันวาคม พ.ศ. 2566

ผลกระทบสิ่งแวดล้อม	มาตรการป้องกันและแก้ไขผลกระทบสิ่งแวดล้อม	รายละเอียดการปฏิบัติตามมาตรการ	ปัญหา / อุปสรรคและการแก้ไข	เอกสารอ้างอิง
10. อาชีวอนามัยและความปลอดภัย (ต่อ)	- จัดให้มีผู้ปฏิบัติงานของตนที่ทำหน้าที่ควบคุมเครื่องจักรปั่นจั่น ปฏิบัติงานในที่สูง ปฏิบัติงานในที่อับอากาศหรืองานที่มีความเสี่ยง ต้องเป็นผู้มีคุณสมบัติหรือผ่านการอบรมตามกฎหมายกำหนด	- โครงการจัดให้มีหัวหน้างานหรือวิศวกรที่มีความเชี่ยวชาญควบคุมการก่อสร้างตลอดเวลา สำหรับการก่อสร้างในปัจจุบันยังไม่มีกิจกรรมการที่ต้องใช้ปั่นจั่น ปฏิบัติงานในที่สูง ที่อับอากาศหรืองานที่มีความเสี่ยง หากมีกิจกรรมดังกล่าวโครงการจะปฏิบัติตามมาตรการ ที่กำหนดอย่างเคร่งครัด	-	-
	- จัดอุปกรณ์ป้องกันอันตราย รวมถึงอุปกรณ์ป้องกันอันตรายส่วนบุคคลให้ผู้ปฏิบัติงานตามที่กฎหมายกำหนด โดยต้องเหมาะสมกับอันตรายและเพียงพอต่อการใช้งานของผู้ปฏิบัติงาน	- โครงการได้จัดเตรียมอุปกรณ์ป้องกันอันตรายส่วนบุคคลให้ผู้ปฏิบัติงานตามที่กฎหมายกำหนด ไว้อย่างเพียงพอและเหมาะสมตามการใช้งาน	-	- ภาพที่ 2-23 อุปกรณ์ป้องกันอันตรายส่วนบุคคล
	- ดูแลผู้ปฏิบัติงานของตนปฏิบัติตามวิธีการทำงานที่ปลอดภัย และทราบขั้นตอนปฏิบัติของกรณีเกิดเหตุฉุกเฉิน	- โครงการจัดให้มีการอบรมความด้านอาชีวอนามัยและความปลอดภัยให้แก่คนงาน ให้มีความรู้ ความเข้าใจในขั้นตอนการดำเนินการก่อสร้าง และการใช้อุปกรณ์ป้องกันอันตรายส่วนบุคคลที่ถูกต้องและเหมาะสมกับสภาพงาน พร้อมทั้งจัดให้มีคู่มือความปลอดภัยในการทำงาน และกำชับให้คนงานปฏิบัติตามอย่างเคร่งครัด	-	- ภาคผนวก ข-11 คู่มือความปลอดภัยในการทำงาน
	- ฝึกอบรมคนงานก่อสร้างให้มีความรู้ ความเข้าใจในขั้นตอนการดำเนินการก่อสร้าง และการใช้อุปกรณ์ป้องกันอันตรายส่วนบุคคลที่ถูกต้องและเหมาะสมกับสภาพงาน	- โครงการจัดให้มีการอบรมความด้านอาชีวอนามัยและความปลอดภัยให้แก่คนงาน ให้มีความรู้ ความเข้าใจในขั้นตอนการดำเนินการก่อสร้าง และการใช้อุปกรณ์ป้องกันอันตรายส่วนบุคคลที่ถูกต้องและเหมาะสมกับสภาพงาน พร้อมทั้งจัดให้มีคู่มือความปลอดภัยในการทำงาน และกำชับให้คนงานปฏิบัติตามอย่างเคร่งครัด	-	- ภาคผนวก ข-11 คู่มือความปลอดภัยในการทำงาน

ตารางที่ 2-1 (ต่อ) ตารางสรุปผลการปฏิบัติตามมาตรการป้องกันและแก้ไขผลกระทบสิ่งแวดล้อม (ระยะก่อสร้าง) ระหว่างเดือนกรกฎาคม ถึงธันวาคม พ.ศ. 2566

ผลกระทบสิ่งแวดล้อม	มาตรการป้องกันและแก้ไขผลกระทบสิ่งแวดล้อม	รายละเอียดการปฏิบัติตามมาตรการ	ปัญหา / อุปสรรคและการแก้ไข	เอกสารอ้างอิง
10. อาชีวอนามัยและความปลอดภัย (ต่อ)	- รวบรวมสถิติอุบัติเหตุ ความเสียหาย และแนวทางการแก้ไขป้องกันเพื่อใช้ในการปรับปรุงมาตรการด้านอาชีวอนามัยและความปลอดภัยเป็นประจำทุกเดือน	- โครงการจัดให้มีการจดบันทึกสถิติการเกิดอุบัติเหตุ โดยมีรายละเอียด สาเหตุ ผลที่เกิดขึ้น ตลอดจนแนวทางแก้ไขเพื่อนำมาหาสาเหตุและแนวทางป้องกันแก้ไขไม่ให้เกิดซ้ำอีก ทั้งนี้ ในระหว่างเดือนกรกฎาคม ถึงธันวาคม พ.ศ. 2566 ยังไม่มีอุบัติเหตุเกิดขึ้นแต่อย่างใด	-	- ภาคผนวก ข-8 บันทึกสถิติอุบัติเหตุ ระหว่างเดือนกรกฎาคม ถึงธันวาคม พ.ศ. 2566
	- โครงการจะพิจารณาการจัดการด้านอาชีวอนามัยและความปลอดภัยของผู้รับเหมาในขั้นตอนการคัดเลือกผู้รับเหมา รวมถึงจะระบุมมาตรการด้านอาชีวอนามัยและความปลอดภัยรวมถึงแผนฉุกเฉินเป็นเงื่อนไขของสัญญาว่าจ้างของโครงการและบริษัทผู้รับเหมา	- โครงการพิจารณาการจัดการด้านอาชีวอนามัยและความปลอดภัยของผู้รับเหมาในขั้นตอนการคัดเลือกผู้รับเหมา รวมถึงจะระบุมมาตรการด้านอาชีวอนามัยและความปลอดภัยรวมถึงแผนฉุกเฉินให้เป็นเงื่อนไขของสัญญาว่าจ้างของโครงการและบริษัทผู้รับเหมา	-	-
	- กำหนดและดูแลผู้รับเหมาให้ปฏิบัติตามมาตรการด้านความปลอดภัยในการใช้เครื่องมือเครื่องจักร ดังนี้ การใช้เครื่องมือเครื่องจักรไม่ผิดวัตถุประสงค์ของอุปกรณ์หรือเครื่องมือ เครื่องจักรนั้น เครื่องมือเครื่องจักรที่ใช้ไฟฟ้า หรือน้ำมันเชื้อเพลิง ต้องมีการเดินสายไฟอย่างปลอดภัย ห้ามจุดไฟหรือสูบบุหรี่ในบริเวณที่มีการเก็บเชื้อเพลิง	- โครงการกำชับให้บริษัทผู้รับเหมาปฏิบัติงานด้วยความปลอดภัย โดยปฏิบัติตามมาตรการด้านอาชีวอนามัยและความปลอดภัยรวมถึงแผนฉุกเฉินตามที่ได้ระบุไว้ในสัญญาว่าจ้างของโครงการและบริษัทผู้รับเหมา	-	-

ตารางที่ 2-1 (ต่อ) ตารางสรุปผลการปฏิบัติตามมาตรการป้องกันและแก้ไขผลกระทบสิ่งแวดล้อม (ระยะก่อสร้าง) ระหว่างเดือนกรกฎาคม ถึงธันวาคม พ.ศ. 2566

ผลกระทบสิ่งแวดล้อม	มาตรการป้องกันและแก้ไขผลกระทบสิ่งแวดล้อม	รายละเอียดการปฏิบัติตามมาตรการ	ปัญหา / อุปสรรคและการแก้ไข	เอกสารอ้างอิง
10. อาชีวอนามัยและความปลอดภัย (ต่อ)	- กำหนดให้ผู้รับเหมาต้องจัดให้มีห้องพักคนงานอย่างเพียงพอโดยเป็นไปตามประกาศคณะกรรมการสวัสดิการแรงงาน เรื่อง มาตรฐานด้านสวัสดิการแรงงานที่พักอาศัยสำหรับลูกจ้างสวัสดิการประเภทลูกจ้างประเภทกิจการก่อสร้าง พ.ศ. 2559 หรือกฎหมายที่เกี่ยวข้องฉบับล่าสุด	- ผู้รับเหมาจัดให้มีห้องพักสำหรับคนงานอย่างเพียงพอ โดยเป็นไปตามประกาศคณะกรรมการสวัสดิการแรงงาน เรื่อง มาตรฐานด้านสวัสดิการแรงงานที่พักอาศัยสำหรับลูกจ้างสวัสดิการประเภทลูกจ้างประเภทกิจการก่อสร้าง	-	- ภาพที่ 2-24 บ้านพักคนงาน
	- กำหนดและดูแลให้ผู้รับเหมาจัดสวัสดิการให้พนักงานของตนตามที่กำหนดในกฎกระทรวงว่าด้วยการจัดสวัสดิการในสถานประกอบกิจการ พ.ศ. 2548 หรือกฎหมายอื่นที่เกี่ยวข้องฉบับล่าสุด	- โครงการกำหนดให้บริษัทผู้รับเหมาจัดสวัสดิการให้พนักงานของตน ตามที่กำหนดในกฎกระทรวงว่าด้วยการจัดสวัสดิการในสถานประกอบกิจการ พ.ศ. 2548 หรือกฎหมายอื่นที่เกี่ยวข้องฉบับล่าสุด	-	-
	- จัดให้มีเจ้าหน้าที่รักษาความปลอดภัยบริเวณพื้นที่ก่อสร้าง ตลอด 24 ชั่วโมง ทำหน้าที่ตรวจตราด้านการรักษาความปลอดภัยและด้านอัคคีภัย	- โครงการจัดให้มีเจ้าหน้าที่รักษาความปลอดภัยบริเวณพื้นที่ก่อสร้างตลอด 24 ชั่วโมง ทำหน้าที่ตรวจตราด้านการรักษาความปลอดภัยและด้านอัคคีภัย	-	- ภาพที่ 2-18 เจ้าหน้าที่อำนวยความสะดวกและรักษาความปลอดภัย
	- กำหนดและดูแลให้ผู้รับเหมาปฏิบัติตามมาตรการเพื่อความปลอดภัยในสถานที่ก่อสร้างดังนี้ กำหนดขอบเขตและจัดทำรั้วกันโดยรอบบริเวณก่อสร้าง เพื่อป้องกันผู้ที่ไม่เกี่ยวข้องเข้ามาในเขตพื้นที่ก่อสร้าง รวมถึงทำการป้องกันเศษวัสดุตกไปนอกเขตพื้นที่ก่อสร้าง	- โครงการกำหนดขอบเขตบริเวณก่อสร้าง เพื่อป้องกันผู้ที่ไม่เกี่ยวข้องเข้ามาในเขตพื้นที่ก่อสร้าง	-	- ภาพที่ 2-1 สภาพพื้นที่โครงการในปัจจุบัน - ภาพที่ 2-7 แผงรั้วกันกำหนดขอบเขตพื้นที่ก่อสร้าง

ตารางที่ 2-1 (ต่อ) ตารางสรุปผลการปฏิบัติตามมาตรการป้องกันและแก้ไขผลกระทบสิ่งแวดล้อม (ระยะก่อสร้าง) ระหว่างเดือนกรกฎาคม ถึงธันวาคม พ.ศ. 2566

ผลกระทบสิ่งแวดล้อม	มาตรการป้องกันและแก้ไขผลกระทบสิ่งแวดล้อม	รายละเอียดการปฏิบัติตามมาตรการ	ปัญหา / อุปสรรคและการแก้ไข	เอกสารอ้างอิง
10. อาชีวอนามัยและความปลอดภัย (ต่อ)	กำหนดจุดเข้า-ออก บริเวณพื้นที่ก่อสร้างให้ชัดเจน รวมถึงจัดการให้มีระบบการอนุญาตเข้าพื้นที่ก่อสร้าง	- โครงการกำหนดจุดเข้า-ออก บริเวณพื้นที่ก่อสร้างให้ชัดเจน รวมถึงจัดการให้มีการบันทึกการเข้าออกพื้นที่ก่อสร้าง	-	- ภาพที่ 2-19 ถนนทางเข้าหลักของโครงการ - ภาคผนวก ข-16 ระบบการขออนุญาตเข้าพื้นที่ก่อสร้าง
	ห้ามพักอาศัยในเขตก่อสร้าง	- ผู้รับเหมาจัดให้มีบ้านพักสำหรับคนงานอยู่นอกพื้นที่ก่อสร้างตามมาตรการกำหนด	-	- ภาพที่ 24 บ้านพักคนงาน
	จัดทำป้ายหรือโปสเตอร์เพื่อการปฏิบัติงานที่ปลอดภัย ในบริเวณที่จำเป็น เช่น “เขตก่อสร้าง” “เขตอันตราย” แสดงอันตรายและข้อปฏิบัติสำหรับผู้จะเข้าไปในบริเวณพื้นที่อันตราย ให้เห็นชัดเจนและเป็นสากลที่ทุกคนสามารถเข้าใจได้	- โครงการดำเนินการติดตั้งป้ายสัญญาณเตือนตามความเหมาะสม เช่น ป้าย “เขตก่อสร้าง” “ทางข้างหน้ามีการก่อสร้าง 50 เมตร” เป็นต้น	-	- ภาพที่ 2-10 ป้ายสัญญาณจราจร - ภาพที่ 2-25 ป้ายเตือนอันตราย
	อาคารขณะก่อสร้างในที่มีช่องเปิดหรือไม่มีแผงกัน ต้องทำราวกันและมีตาข่ายเสริมเพื่อป้องกันการตก	- จากการประเมินสภาพหน้างานในระหว่างเดือนกรกฎาคม ถึงธันวาคม พ.ศ. 2566 โครงการยังไม่มีมีความจำเป็นต้องติดตั้งราวกันและตาข่ายเสริมเพื่อป้องกันการตกหล่นจากอาคาร หากถึงลำดับงานที่เหมาะสมโครงการจะพิจารณาและปฏิบัติตามมาตรการที่กำหนดอย่างเคร่งครัด อย่างไรก็ตามโครงการได้จัดให้มีเจ้าหน้าที่ จป. และวิศวกรควบคุมงานก่อสร้างให้เป็นไปตามหลักความปลอดภัย และอาชีวอนามัยในการทำงานอย่างใกล้ชิด	-	-

ตารางที่ 2-1 (ต่อ) ตารางสรุปผลการปฏิบัติตามมาตรการป้องกันและแก้ไขผลกระทบสิ่งแวดล้อม (ระยะก่อสร้าง) ระหว่างเดือนกรกฎาคม ถึงธันวาคม พ.ศ. 2566

ผลกระทบสิ่งแวดล้อม	มาตรการป้องกันและแก้ไขผลกระทบสิ่งแวดล้อม	รายละเอียดการปฏิบัติตามมาตรการ	ปัญหา / อุปสรรคและการแก้ไข	เอกสารอ้างอิง
10. อาชีวอนามัยและความปลอดภัย (ต่อ)	เครื่องมือเครื่องจักรต้องมีการตรวจสอบความปลอดภัยห้ามถอดหรือปิดระบบความปลอดภัยดังกล่าว ก่อนและหลังการใช้เครื่องมือเครื่องจักรทุกครั้งต้องมีการตรวจสอบและซ่อมแซมแก้ไขก่อนหรือหลังการใช้ทุกครั้ง	- โครงการจะปฏิบัติตามมาตรการที่กำหนดอย่างเคร่งครัด - โครงการจัดให้มีการตรวจสอบและซ่อมบำรุงเครื่องมือเครื่องจักรก่อนและหลังการใช้งาน	- -	- - ภาคผนวก ข-7 การตรวจสอบเครื่องยนต์และเครื่องจักรต่างๆ
11. สภาพเศรษฐกิจ-สังคม	- การประชาสัมพันธ์เผยแพร่ข้อมูลโครงการ ให้กับประชาชนในบริเวณพื้นที่โครงการ เพื่อชี้แจงข้อมูลให้ประชาชนในพื้นที่ได้รับทราบล่วงหน้าก่อนเข้าดำเนินการเตรียมการก่อสร้าง อย่างน้อย 30 วัน ซึ่งช่วยลดความวิตกกังวลหรือความสงสัยของชุมชนและประชาชนในพื้นที่ โดยเสนอเป็นแผนปฏิบัติการด้านการประชาสัมพันธ์โครงการ	- โครงการจัดให้มีการประชาสัมพันธ์เผยแพร่ข้อมูลโครงการให้กับประชาชนในบริเวณพื้นที่โครงการผ่านการพบปะพูดคุยกับชาวบ้านรอบพื้นที่โครงการ และเผยแพร่รายงานผลการปฏิบัติตามมาตรการป้องกันและแก้ไขผลกระทบสิ่งแวดล้อมและมาตรการติดตามตรวจสอบผลกระทบสิ่งแวดล้อมไว้ที่องค์การบริหารส่วนตำบลหางสูง และองค์การบริหารส่วนตำบลหนองไผ่แก้ว ซึ่งเป็นที่ตั้งของโครงการ	-	- ภาพที่ 2-26 เจ้าหน้าที่เข้าพบปะชุมชนโดยรอบ - ภาคผนวก ข-12 เอกสารประชาสัมพันธ์ด้านสิ่งแวดล้อม
	- ให้โครงการแจ้งแผนการก่อสร้าง รวมถึงกำหนดระยะเวลาก่อสร้างให้สิ้นสุด	- โครงการจัดให้มีเจ้าหน้าที่แจ้งแผนการก่อสร้างให้กับประชาชนในบริเวณพื้นที่โครงการทราบตามมาตรการที่กำหนด	-	- ภาพที่ 2-26 เจ้าหน้าที่เข้าพบปะชุมชนโดยรอบ
	- กำหนดให้ผู้รับเหมาพิจารณารับแรงงานในท้องถิ่นให้มากที่สุดเป็นอันดับแรกเพื่อช่วยคนในท้องถิ่น	- การรับคนงานในพื้นที่เข้าทำงานในสวนอุตสาหกรรม เป็นนโยบายของกรมอุตสาหกรรมโรจนะทุกแห่ง ทั้งนี้ยังมีปัจจัยด้านอื่นๆ เช่น ความรู้ความสามารถ ตำแหน่งงานที่ว่าง นำมาพิจารณาร่วมด้วย	-	-
	- กำกับดูแลไม่ให้คนงานรบกวนหรือบุกรุกที่ดินของผู้อื่นโดยเด็ดขาด	- โครงการกำกับดูแลไม่ให้คนงานรบกวนหรือบุกรุกที่ดินของผู้อื่นโดยเด็ดขาด	-	-

ตารางที่ 2-1 (ต่อ) ตารางสรุปผลการปฏิบัติตามมาตรการป้องกันและแก้ไขผลกระทบสิ่งแวดล้อม (ระยะก่อสร้าง) ระหว่างเดือนกรกฎาคม ถึงธันวาคม พ.ศ. 2566

ผลกระทบสิ่งแวดล้อม	มาตรการป้องกันและแก้ไขผลกระทบสิ่งแวดล้อม	รายละเอียดการปฏิบัติตามมาตรการ	ปัญหา / อุปสรรคและการแก้ไข	เอกสารอ้างอิง
11. สภาพเศรษฐกิจ-สังคม (ต่อ)	- กำกับให้ผู้รับเหมาต้องเคร่งครัดและเข้มงวดในการหมั่นตรวจตราดูแลไม่ให้นักงานบริษัทผู้รับเหมาที่มีพฤติกรรมที่อาจก่อให้เกิดปัญหา เพื่อลดผลกระทบต่อปัญหาสังคม อาทิ เช่น การทะเลาะวิวาทกับคนในชุมชน การลักทรัพย์ ยาเสพติด และอาชญากรรม เป็นต้น โดยการวางกฎระเบียบ และการลงโทษรวมทั้งประสานงานกับเจ้าหน้าที่ตำรวจหรือเจ้าหน้าที่ท้องถิ่นร่วมตรวจตรา	- โครงการมีมาตรการ/ข้อกำหนดหากคนงานมีพฤติกรรมไม่เหมาะสม จะมีบทลงโทษตามความรุนแรง/ความเสียหายที่เกิดขึ้น ทั้งนี้การลงโทษใดๆ อยู่ภายใต้กรอบของกฎหมาย	-	- ภาคผนวก ข-13 ระเบียบปฏิบัติงานของผู้รับเหมา
	- กำหนดให้มีการรับเรื่องร้องเรียนตามผังชั้นตอน กระบวนการรับเรื่องร้องเรียนจากชุมชนในระยะก่อสร้าง กรณีได้รับผลกระทบและข้อร้องเรียนจากกิจกรรมการก่อสร้างโครงการจะต้องหาวิธีลดและเยียวยาผลกระทบดังกล่าวทันที	- โครงการจัดให้มีแผนผังรับเรื่องร้องเรียนและเจ้าหน้าที่รับเรื่องร้องเรียนประจำอยู่บริเวณ สำนักงานสวนอุตสาหกรรมและหากได้รับเรื่องร้องเรียนโครงการจะทำการตรวจสอบข้อเท็จจริงและเร่งดำเนินการแก้ไขโดยทันที รวมไปถึงแจ้งผลการแก้ไขให้ผู้ร้องเรียนทราบ ซึ่งในระหว่างเดือนกรกฎาคม ถึงธันวาคม พ.ศ. 2566 ยังไม่มีข้อร้องเรียนแต่อย่างใด	-	- ภาพที่ 2-27 ศูนย์รับเรื่องร้องเรียน - ภาคผนวก ข-14 แผนรับเรื่องร้องเรียน - ภาคผนวก ข-15 แบบฟอร์มการรับเรื่องร้องเรียน
	- จัดให้มีเจ้าหน้าที่รับเรื่องร้องเรียนและดูแลรับเรื่องร้องเรียนจากชุมชนโดยรอบพื้นที่โครงการ เพื่อรับฟังข้อร้องเรียนของชุมชนและประสานงานดำเนินการแก้ไขตามปัญหาข้อร้องเรียนตามแนวทาง/เงื่อนไข และระยะเวลาที่ได้กำหนดไว้ พร้อมทั้งแจ้งให้ผู้ร้องเรียนทราบผลการแก้ไขปัญหาดังกล่าวโดยเร็ว	- โครงการจัดให้มีแผนผังรับเรื่องร้องเรียนและเจ้าหน้าที่รับเรื่องร้องเรียนประจำอยู่บริเวณ สำนักงานสวนอุตสาหกรรมและหากได้รับเรื่องร้องเรียนโครงการจะทำการตรวจสอบข้อเท็จจริงและเร่งดำเนินการแก้ไขโดยทันที รวมไปถึงแจ้งผลการแก้ไขให้ผู้ร้องเรียนทราบ	-	- ภาพที่ 2-27 ศูนย์รับเรื่องร้องเรียน - ภาคผนวก ข-14 แผนรับเรื่องร้องเรียน - ภาคผนวก ข-15 แบบฟอร์มการรับเรื่องร้องเรียน

ตารางที่ 2-1 (ต่อ) ตารางสรุปผลการปฏิบัติตามมาตรการป้องกันและแก้ไขผลกระทบสิ่งแวดล้อม (ระยะก่อสร้าง) ระหว่างเดือนกรกฎาคม ถึงธันวาคม พ.ศ. 2566

ผลกระทบสิ่งแวดล้อม	มาตรการป้องกันและแก้ไขผลกระทบสิ่งแวดล้อม	รายละเอียดการปฏิบัติตามมาตรการ	ปัญหา / อุปสรรคและการแก้ไข	เอกสารอ้างอิง
11. สภาพเศรษฐกิจ-สังคม (ต่อ)	- หากมีเหตุเกิดความเสียหายทั้งร่างกายและทรัพย์สินของประชาชนโดยรอบเกิดขึ้นให้ผู้รับเหมาติดตามตรวจสอบและดำเนินการปรับปรุง และชดเชยค่าเสียหายที่เกิดขึ้น	- หากมีเหตุเกิดความเสียหายทั้งร่างกายและทรัพย์สินของประชาชนโดยรอบเกิดขึ้นผู้รับเหมาจะติดตามตรวจสอบและดำเนินการปรับปรุง และชดเชยค่าเสียหายที่เกิดขึ้นตามมาตรการเยียวยาของโครงการ	-	- ภาคผนวก ข - 13 ระเบียบปฏิบัติงานของผู้รับเหมา
	- จัดให้มีเจ้าหน้าที่โครงการเข้าพบชุมชนโดยรอบพื้นที่โครงการเป็นประจำตลอดช่วงเวลาก่อสร้าง โดยเฉพาะบริเวณชุมชนที่อยู่ใกล้เคียงพื้นที่โครงการเพื่อสอบถามถึงผลกระทบจากการก่อสร้างโครงการ หากมีปัญหาเกิดขึ้นโครงการต้องดำเนินการหาแนวทางแก้ไขโดยเร่งด่วน	- โครงการจัดให้มีเจ้าหน้าที่โครงการเข้าพบปะชุมชนโดยรอบพื้นที่โครงการเป็นประจำอย่างน้อยทุก 6 เดือน เพื่อเผยแพร่รายงานผลการปฏิบัติตามมาตรการป้องกันและแก้ไขผลกระทบสิ่งแวดล้อม และมาตรการติดตามตรวจสอบผลกระทบสิ่งแวดล้อม และเพื่อจัดประชุมคณะกรรมการติดตามตรวจสอบผลกระทบสิ่งแวดล้อม	-	- ภาพที่ 2-26 เจ้าหน้าที่เข้าพบปะชุมชนโดยรอบ -ภาคผนวก ข-19 กิจกรรมมวลชนสัมพันธ์
12. สาธารณสุขและสุขภาพ	- กำหนดให้ผู้รับเหมาต้องดำเนินการให้คนงานทุกคนตรวจสุขภาพพื้นฐานก่อนเข้าทำงาน พร้อมทั้งยื่นข้อมูลสิทธิการรักษาที่คนงานมีต่อโครงการ เพื่อให้ทางโครงการประสานงานกับหน่วยงานในท้องถิ่นสำหรับการวางแผนในการเตรียมความพร้อมรองรับคนงานที่จะเข้ามาเพื่อภายในพื้นที่	- โครงการกำหนดให้ผู้รับเหมาปฏิบัติตามมาตรการที่กำหนดอย่างเคร่งครัด	-	-
	- จัดให้มีระบบสุขาภิบาลและอนามัยสิ่งแวดล้อมในบริเวณพื้นที่ก่อสร้างที่ดี เช่น น้ำสะอาดสำหรับการบริโภค ห้องน้ำที่ถูกหลักสุขาภิบาล ระบบระบายน้ำ และระบบกำจัดขยะ	- โครงการจัดให้มีระบบสุขาภิบาลและอนามัยสิ่งแวดล้อมในบริเวณพื้นที่ก่อสร้างที่ดี เช่น น้ำสะอาดสำหรับการบริโภค ห้องน้ำที่ถูกหลักสุขาภิบาล ระบบบำบัดน้ำเสียสำเร็จรูป และถังรองรับขยะมูลฝอยแบบแยกประเภทกระจายไปตามพื้นที่ก่อสร้างอย่างเพียงพอ พร้อมทั้งประสานงานไปยัง อบต. ห้างสูง	-	- ภาพที่ 2-12 ห้องน้ำ-ห้องส้วม บริเวณพื้นที่ก่อสร้าง - ภาพที่. 2-13 ถังบำบัดน้ำเสียสำเร็จรูป บริเวณพื้นที่ก่อสร้าง

ตารางที่ 2-1 (ต่อ) ตารางสรุปผลการปฏิบัติตามมาตรการป้องกันและแก้ไขผลกระทบสิ่งแวดล้อม (ระยะก่อสร้าง) ระหว่างเดือนกรกฎาคม ถึงธันวาคม พ.ศ. 2566

ผลกระทบสิ่งแวดล้อม	มาตรการป้องกันและแก้ไขผลกระทบสิ่งแวดล้อม	รายละเอียดการปฏิบัติตามมาตรการ	ปัญหา / อุปสรรคและการแก้ไข	เอกสารอ้างอิง
12. สาธารณสุขและสุขภาพ (ต่อ)		ให้เข้ามาจัดเก็บเป็นประจำความถี่ 2 ครั้ง/สัปดาห์ เนื่องจากมูลฝอยที่เกิดขึ้นมีปริมาณน้อย		<ul style="list-style-type: none"> - ภาพที่ 2-14 น้ำดื่มสะอาด - ภาพที่ 2-21 ถังรองรับขยะมูลฝอย - ภาพที่ 2-22 รถเก็บขนขยะมูลฝอย - ภาพผนวก ข-9 ใบเสร็จเก็บขนขยะมูลฝอยทั่วไป
	- ห้ามเผาขยะหรือวัสดุก่อสร้างที่ไม่ใช้แล้วในพื้นที่โครงการ โดยให้ส่งกำจัดอย่างถูกหลักสุขาภิบาล	- โครงการกำชับให้ห้ามเผาขยะหรือวัสดุก่อสร้างที่ไม่ใช้แล้วในพื้นที่โครงการ พร้อมทั้งได้ประสานงานไปยัง อบต. ห้างสูง เข้ามาเก็บขนขยะไปกำจัดเป็นประจำอย่างน้อย 2 ครั้ง/สัปดาห์	-	<ul style="list-style-type: none"> - ภาพผนวก ข-9 ใบเสร็จเก็บขนขยะมูลฝอยทั่วไป - ภาพผนวก ข-13 ระเบียบปฏิบัติงานของผู้รับเหมา
13. สุนทรียภาพ/พื้นที่สีเขียว	- พันธุ์ไม้ที่นำมาปลูกในโครงการและแนวกันชน (Buffer Zone) พิจารณาการปลูกพันธุ์ไม้ที่เหมาะสม คือ เป็นไม้ไม่ผลัดใบ และเป็นพันธุ์ไม้ดั้งเดิมท้องถิ่น มีความสูงและทรงพุ่มที่เหมาะสม ไม่มีกลิ่นรบกวน ทนทานต่อโรคและมีคุณสมบัติในการดูดซับ มลสารต่างๆ ได้แก่ ไม้ยืนต้นที่มีศักยภาพในการลดฝุ่นละออง เช่น อโศกอินเดีย สนประดิพัทธ์ เป็นต้น และไม้ที่มีศักยภาพในการลดก๊าซซัลเฟอร์ไดออกไซด์ และ	- ปัจจุบันโครงการได้จัดเตรียมพันธุ์ไม้สำหรับนำมาปลูกภายในพื้นที่โครงการแล้ว ซึ่งจะทยอยปลูกให้ครบตามผังภูมิทัศน์ที่กำหนด	-	<ul style="list-style-type: none"> - ภาพที่ 2-1 สภาพพื้นที่โครงการในปัจจุบัน - ภาพที่ 2-2 พื้นที่สีเขียว - ภาพที่ 2-28 เรือนเพาะชำและแปลงเพาะกล้าไม้

ตารางที่ 2-1 (ต่อ) ตารางสรุปผลการปฏิบัติตามมาตรการป้องกันและแก้ไขผลกระทบสิ่งแวดล้อม (ระยะก่อสร้าง) ระหว่างเดือนกรกฎาคม ถึงธันวาคม พ.ศ. 2566

ผลกระทบสิ่งแวดล้อม	มาตรการป้องกันและแก้ไขผลกระทบสิ่งแวดล้อม	รายละเอียดการปฏิบัติตามมาตรการ	ปัญหา / อุปสรรคและการแก้ไข	เอกสารอ้างอิง
13. สุนทรียภาพ/พื้นที่สีเขียว (ต่อ)	ออกไซด์ของไนโตรเจน เช่น สะเดา ตะแบก มะฮอกกานีใบใหญ่ เป็นต้น			- ภาคผนวก ข-6 แผนผังพื้นที่สีเขียวทั้งหมดของโครงการ
	- จัดให้มีเรือนเพาะชำและแปลงเพาะกล้าไม้รวมถึงดูแลบำรุงรักษาต้นไม้ที่ปลูกในพื้นที่สีเขียวให้เจริญเติบโตอยู่ประจำ ในกรณีต้นไม้ตายหรือได้รับความเสียหาย โครงการจะทำการปลูกซ่อมแซมให้แล้วเสร็จใน 1 เดือน	- โครงการจัดให้มีเรือนเพาะชำและแปลงเพาะกล้าไม้ ซึ่งเป็นเรือนเพาะชำกลางของบริษัท สวนอุตสาหกรรมโรจนะ จำกัด (มหาชน) ที่อยู่ในพื้นที่จังหวัดชลบุรี อยู่ที่นิคมอุตสาหกรรมแหลมฉบัง พร้อมทั้งได้จ้างบริษัทรับเหมาดูแลพื้นที่สีเขียวภายในโครงการ	-	- ภาพที่ 2-28 เรือนเพาะชำและแปลงเพาะกล้าไม้ - ภาคผนวก ข-18 เอกสารว่าจ้างบริษัทที่รับผิดชอบดูแลพื้นที่สีเขียวทั้งหมดของโครงการ
	- กำหนดให้ดำเนินการปลูกต้นไม้บริเวณพื้นที่สีเขียวและแนวกันชนความกว้างไม่น้อยกว่า 10 เมตร โดยรอบพื้นที่โครงการ พื้นที่รวม 200.61 ไร่ คิดเป็นร้อยละ 10.09 ของพื้นที่โครงการทั้งหมด เพื่อปลูกไม้ยืนต้น แบ่งออกเป็น 3 ชั้น เรือนยอด ประกอบด้วย	- ปัจจุบันโครงการได้จัดเตรียมพันธุ์ไม้สำหรับนำมาปลูกภายในพื้นที่โครงการแล้ว ซึ่งจะทยอยปลูกให้ครบตามผังภูมิทัศน์ที่กำหนด	-	- ภาพที่ 2-1 สภาพพื้นที่โครงการในปัจจุบัน - ภาพที่ 2-2 พื้นที่สีเขียว - ภาพที่ 2-28 เรือนเพาะชำและแปลงเพาะกล้าไม้ - ภาคผนวก ข-6 แผนผังพื้นที่สีเขียวทั้งหมดของโครงการ

ตารางที่ 2-1 (ต่อ) ตารางสรุปผลการปฏิบัติตามมาตรการป้องกันและแก้ไขผลกระทบสิ่งแวดล้อม (ระยะก่อสร้าง) ระหว่างเดือนกรกฎาคม ถึงธันวาคม พ.ศ. 2566

ผลกระทบสิ่งแวดล้อม	มาตรการป้องกันและแก้ไขผลกระทบสิ่งแวดล้อม	รายละเอียดการปฏิบัติตามมาตรการ	ปัญหา / อุปสรรคและการแก้ไข	เอกสารอ้างอิง
13. คุณภาพ/พื้นที่สีเขียว (ต่อ)	ไม้ยืนต้นเรือนยอดทรงพุ่ม เป็นพันธุ์ไม้ที่มีความสูงเฉลี่ย 2.5 เมตร ไม้ยืนต้นเรือนยอดกลาง เป็นพันธุ์ไม้ที่มีความสูงเฉลี่ย 5-10 เมตร ไม้ยืนต้นเรือนยอดสูง เป็นพันธุ์ไม้ที่มีความสูงเฉลี่ย 10-15 เมตร			
	- ปรับปรุงสภาพภูมิประเทศให้เหมาะสมและสวยงาม สอดคล้องกับสภาพภูมิประเทศและชุมชนโดยรอบซึ่งพื้นที่สีเขียวในแนวกันชนโดยรอบพื้นที่โครงการจะมีความกว้างไม่น้อยกว่า 10 เมตร	- โครงการเริ่มทยอยปรับปรุงสภาพภูมิประเทศโดยรอบซึ่งกำหนดพื้นที่สีเขียวในแนวกันชนโดยรอบพื้นที่โครงการจะมีความกว้างไม่น้อยกว่า 10 เมตร	-	- ภาพที่ 2-1 สภาพพื้นที่โครงการในปัจจุบัน - ภาพที่ 2-2 พื้นที่สีเขียว - ภาคผนวก ข-6 แผนผังพื้นที่เขียวทั้งหมดของโครงการ
	- กำหนดให้มีเครื่องตรวจวัดความชื้นดินเพื่อตรวจสอบความชื้นที่เหมาะสม เนื่องจากพืชแต่ละชนิดมีความต้องการน้ำต่างกัน	- โครงการได้ว่าจ้างบริษัทรับเหมาดูแลพื้นที่สีเขียวภายในโครงการ ซึ่งครอบคลุมการตรวจวัดความชื้นดิน	-	- ภาพที่ 2-1 สภาพพื้นที่โครงการในปัจจุบัน - ภาพที่ 2-2 พื้นที่สีเขียว - ภาคผนวก ข-6 แผนผังพื้นที่เขียวทั้งหมดของโครงการ - ภาคผนวก ข-18 เอกสารว่าจ้างบริษัทที่รับผิดชอบดูแลพื้นที่สีเขียวทั้งหมดของโครงการ



ภาพที่ 2-1 สภาพพื้นที่โครงการในปัจจุบัน



ภาพที่ 2-2 พื้นที่สีเขียว



ภาพที่ 2-3 รางระบายน้ำถาวร



ภาพที่ 2-4 บ่อดักตะกอน



ภาพที่ 2-5 ถนนสาธารณะประโยชน์



ภาพที่ 2-6 แผงรั้วกันกำหนดขอบเขตพื้นที่ก่อสร้าง



ภาพที่ 2-7 กิจกรรมฉีดพรมน้ำพื้นที่โครงการ



ภาพที่ 2-8 คนงานทำความสะอาดบริเวณถนนทางเข้าพื้นที่โครงการ และพื้นที่ก่อสร้าง



ภาพที่ 2-9 รถบรรทุกวัสดุก่อสร้างสัฟไฟไปปิดคลุมมิดชิด



ภาพที่ 2-10 ป้ายสัญญาณจราจร



ภาพที่ 2-11 พื้นที่ล้างทำความสะอาดล้อรถบรรทุก



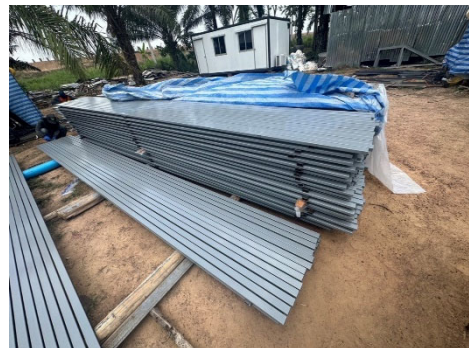
ภาพที่ 2-12 ห้องน้ำ-ห้องส้วม บริเวณพื้นที่ก่อสร้าง



ภาพที่ 2-13 ถังบำบัดน้ำเสียสำเร็จรูป บริเวณพื้นที่ก่อสร้าง



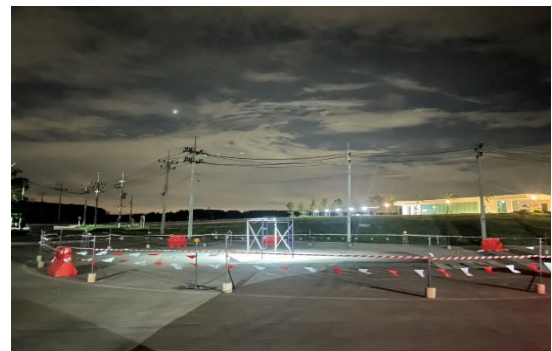
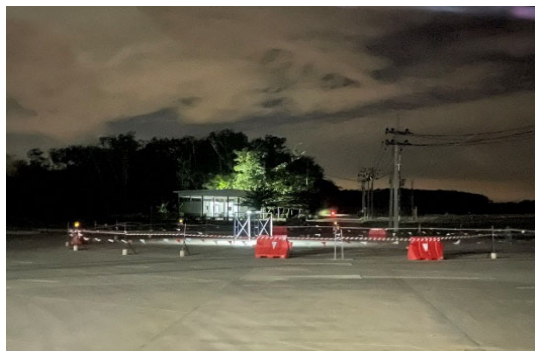
ภาพที่ 2-14 น้ำดื่มสะอาด



ภาพที่ 2-15 พื้นที่กองเก็บวัสดุก่อสร้าง



ภาพที่ 2-16 คนงานทำความสะอาดห้องน้ำห้องส้วม



ภาพที่ 2-17 สัญญาณไฟกระพริบในพื้นที่ก่อสร้าง



ภาพที่ 2-18 เจ้าหน้าที่อำนวยความสะดวก
และรักษาความปลอดภัย



ภาพที่ 2-19 ถนนทางเข้าหลักของโครงการ



ภาพที่ 2-20 พื้นที่จัดรถบรรทุกภายในพื้นที่โครงการ



ภาพที่ 2-21 ถังรองรับขยะมูลฝอย



ภาพที่ 2-22 รถเก็บขนขยะมูลฝอย



ภาพที่ 2-23 อุปกรณ์ป้องกันอันตรายส่วนบุคคล



ภาพที่ 2-24 บ้านพักคนงาน



ภาพที่ 2-25 ป้ายเตือนอันตราย



ภาพที่ 2-26 เจ้าหน้าที่เข้าพบปะชุมชนโดยรอบ



ภาพที่ 2-27 ศูนย์รับเรื่องร้องเรียน



ภาพที่ 2-28 เรือนเพาะชำและแปลงเพาะกล้าไม้



ภาพที่ 2-29 ตะแกรงดักขยะ



ภาพที่ 2-30 อบรมและแนะนำพนักงานขับรถบรรทุกของโครงการให้ปฏิบัติตามกฎจราจร



ภาพที่ 2-31 การอบรมความด้านอาชีพอนามัยและความปลอดภัยให้แก่คนงาน



บริเวณโรงพยาบาลส่งเสริมสุขภาพตำบลบ้านห้าง



บริเวณหมู่ที่ 3 บ้านป่ายุบ ตำบลหนองไผ่แก้ว

ภาพที่ 2-32 การตรวจวัดคุณภาพอากาศโดยทั่วไป